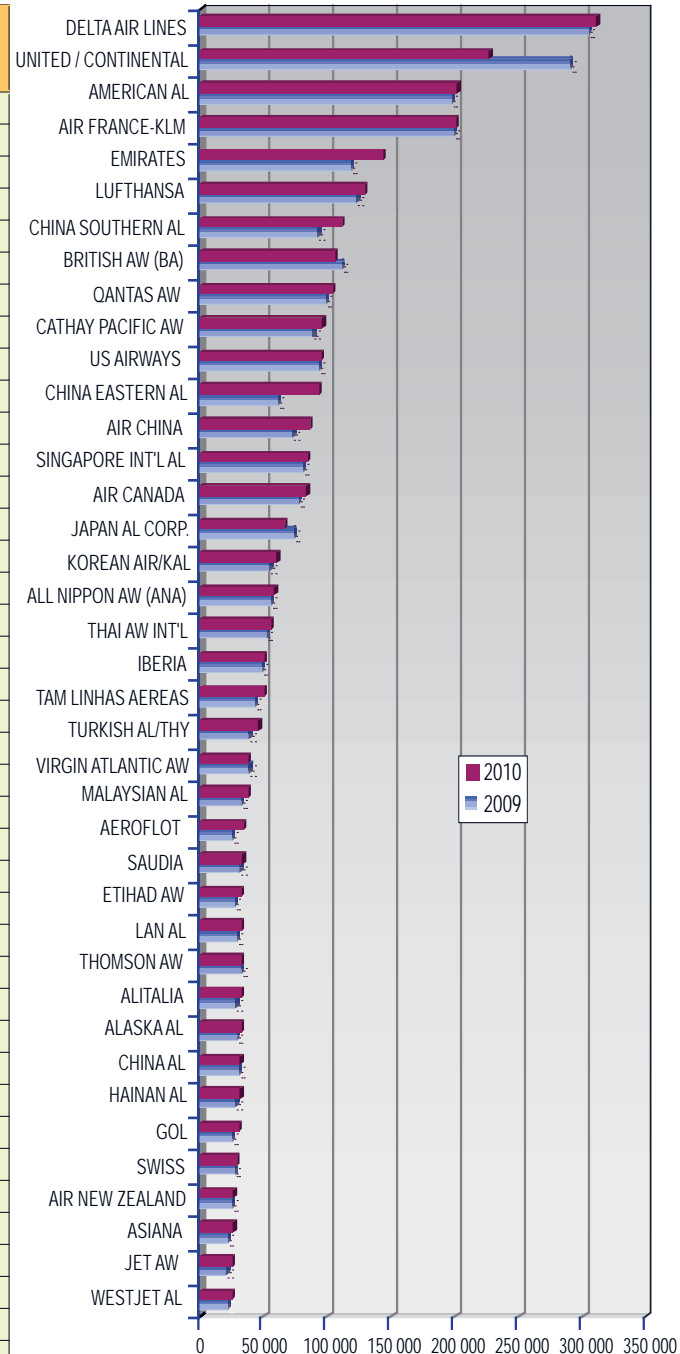


Main airlines' traffic
 2nd quarter 2011

Airlines	RPK* (millions) 2010	10/09 (%)	1st quarter 11/10 (%)	2nd quarter 11/10 (%)
DELTA AIR LINES	310 900	2,2	1,3	0,9
UNITED / CONTINENTAL (1)	226 700	-12,2	-2,8	0,1
AMERICAN AL	201 900	2,5	1,6	1,8
AIR FRANCE-KLM	201 100	0,7	3,4	9,4
EMIRATES **	143 700	21,5	7,3	6,2
LUFTHANSA	129 700	5,4	9,6	12,9
CHINA SOUTHERN AL	111 400	19,7	1,8	11,0
BRITISH AW (BA)	105 600	-5,8	6,6	22,8
QANTAS AW	103 800	4,2	5,7	6,2
CATHAY PACIFIC AW	96 600	8,0	1,8	5,4
US AIRWAYS	94 900	1,9	4,0	4,7
CHINA EASTERN AL (2)	93 100	52,8	34,6	10,9
AIR CHINA	86 200	17,5	7,6	10,7
SINGAPORE INT'L AL	84 900	4,1	-0,5	3,5
AIR CANADA	83 900	8,8	5,7	6,1
JAPAN AL CORP.	66 500	-9,8	-30,3	-42,8
KOREAN AIR/KAL	60 600	9,8	1,5	6,9
ALL NIPPON AW (ANA)	58 700	5,6	-2,1	-6,6
THAI AW INT'L	55 700	5,9	-3,5	9,8
IBERIA	51 200	3,3	3,6	2,2
TAM LINHAS AEREAS	50 600	15,6	15,4	20,7
TURKISH AL/THY	46 300	18,6	12,7	22,9
VIRGIN ATLANTIC AW	38 200	-2,8	-6,1	4,2
MALAYSIAN AL	37 800	15,0	12,8	11,7
AEROFLOT RUSSIAN AL	34 800	33,8	18,9	19,6
SAUDIA**	34 000	5,6	19,4	23,9
ETIHAD AW**	33 400	20,1	9,1	13,2
LAN AL	33 200	11,1	20,6	19,8
THOMSON AW	33 000	1,1	0,7	-5,1
ALITALIA	3 290	15,8	-2,3	7,2
ALASKA AL	32 800	10,4	18,0	12,4
CHINA AL	32 300	4,7	-5,2	1,1
HAINAN AL	32 200	13,5	3,0	7,0
GOL TRANSPORTES AEREOS	31 400	20,3	8,4	12,0
SWISS	29 500	4,6	8,9	13,5
ASIANA**	26 700	16,9	-4,1	-0,9
AIR NEW ZEALAND	26 700	5,1	4,3	1,1
JET AW	26 200	21,7	12,5	12,2
WESTJET AL	25 200	12,6	11,8	7,0
IATA ***	2 753 000	8,2	5,9	6,5


Main low cost airlines

Airlines	Pax* (thousands) 2010	10/09 (%)	1st quarter 11/10 (%)	2nd quarter 11/10 (%)
SOUTHWEST AL	88 200	2,2	4,9	2,0
RYANAIR	72 715	13,0	5,9	9,9
EASYJET AL	49 712	10,0	14,4	17,3
AIR BERLIN	33 588	20,4	10,2	19,5
AIRTRAN AW	24 720	3,0	1,4	-12,0
JETBLUE AW	24 250	8,0	9,3	8,3

(1) Results reported combined with Continental - split is estimated
Our data will be combined beginning January 2011

(2) Includes Shanghai Air march 2010

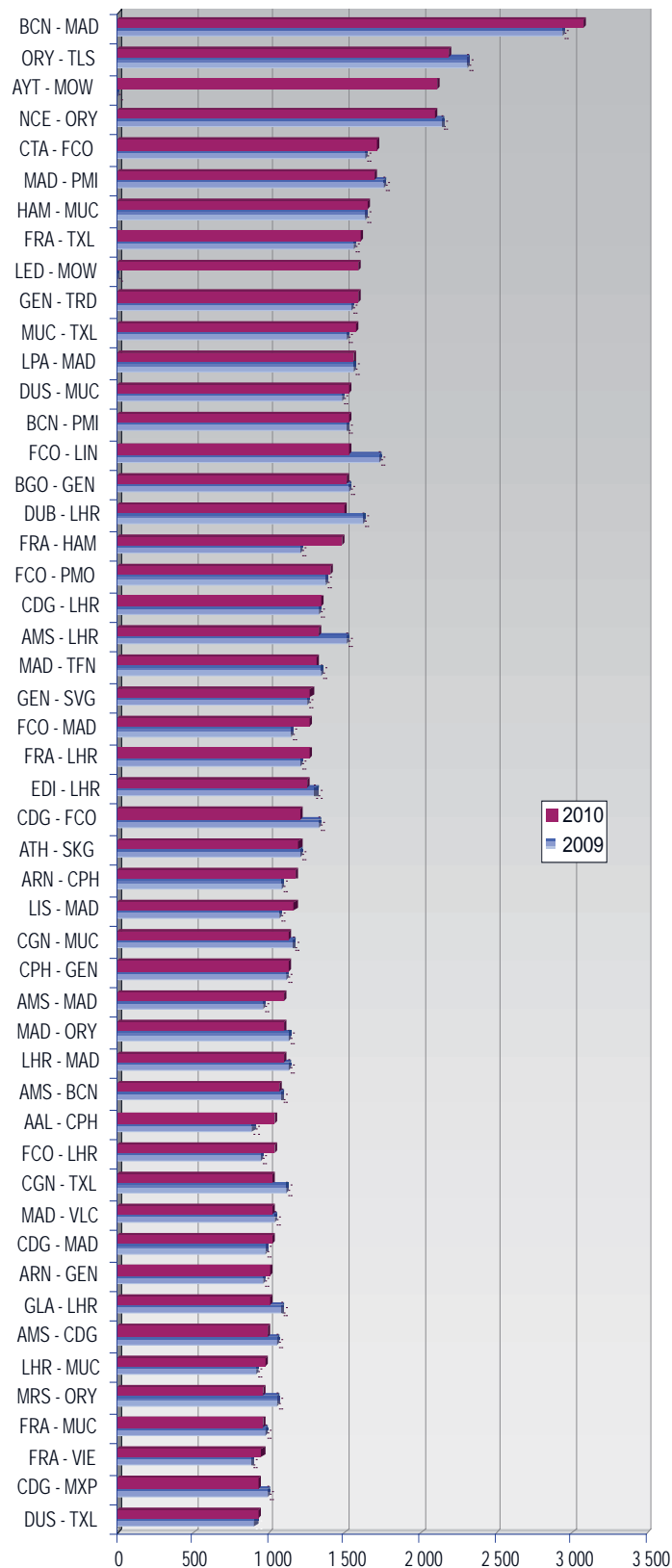
* Revenue-Passenger-Kilometer (RPK) measures actual passenger traffic

** International only

*** IATA (International Air Transport Association) represents some 230 airlines comprising 93% of scheduled international air traffic.

Main European city/Airport-pairs
 (passengers)

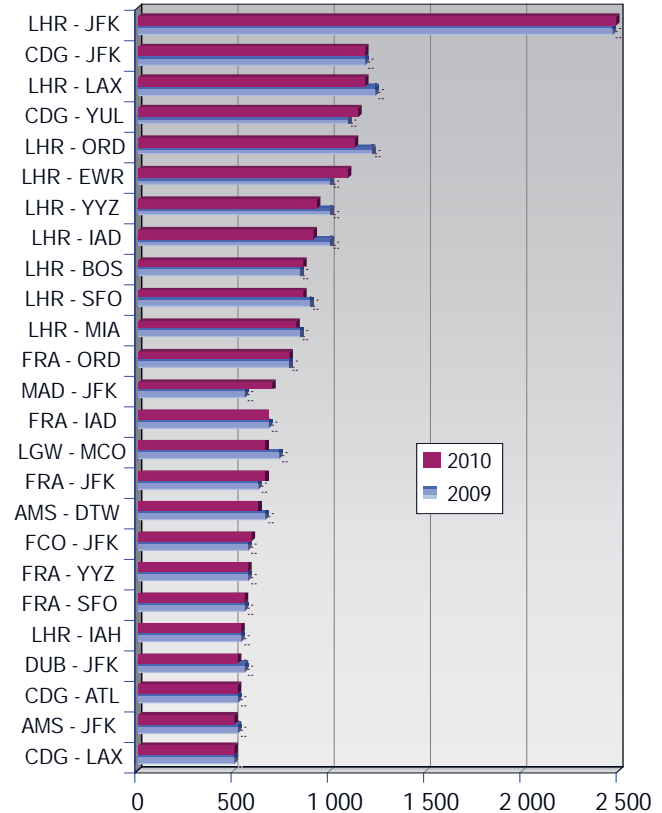
	City/airport	City/airport	Distance km	Pax	% 10/09
Dom	BARCELONA	MADRID	484	3 073 150	4,5
Dom	PARIS ORLY	TOULOUSE	572	2 193 116	-4,9
Intra	ANTALYA	MOSCOW*	2 142	2 114 000	-
Dom	NICE	PARIS ORLY	673	2 100 546	-1,9
Dom	CATANIA	ROMA FIUMICINO	537	1 714 035	5,2
Dom	MADRID	PALMA DE MALLORCA	546	1 695 795	-3,7
Dom	HAMBURG	MUNICH	623	1 653 044	1,5
Dom	FRANKFURT	BERLIN WEST TEGEL	433	1 609 416	3,7
Dom	ST PETERSBURG	MOSCOW*	650	1 594 000	-
Dom	OSLO GARDERMOEN	TRONDHEIM	361	1 588 290	3,0
Dom	MUNICH	BERLIN WEST TEGEL	505	1 579 993	4,0
Dom	LAS PALMAS	MADRID	1 769	1 560 959	0,4
Dom	DUSSELDORF	MUNICH	499	1 533 414	3,6
Dom	BARCELONA	PALMA DE MALLORCA	202	1 532 660	1,3
Dom	ROMA FIUMICINO	MILANO LINATE	471	1 522 817	-11,5
Dom	BERGEN	OSLO GARDERMOEN	324	1 512 429	-0,7
Intra	DUBLIN	LONDON HEATHROW	449	1 493 613	-7,8
Dom	FRANKFURT	HAMBURG	412	1 480 618	23,1
Dom	ROMA FIUMICINO	PALERMO	418	1 406 800	2,5
Intra	PARIS CDG	LONDON HEATHROW	346	1 341 319	0,8
Intra	AMSTERDAM	LONDON HEATHROW	371	1 333 124	-11,7
Dom	MADRID	TENERIFE N.LOSRODEO	1 768	1 309 728	-2,3
Dom	OSLO GARDERMOEN	STAVANGER	340	1 274 699	1,4
Intra	ROMA FIUMICINO	MADRID	1 329	1 272 448	10,6
Intra	FRANKFURT	LONDON HEATHROW	653	1 266 240	5,4
Dom	EDINBURGH	LONDON HEATHROW	533	1 244 793	-4,7
Intra	PARIS CDG	ROMA FIUMICINO	1 101	1 211 844	-8,3
Dom	ATHENS	THESSALONIKI	298	1 198 082	-0,2
Intra	STOCKHOLM ARLANDA	COPENHAGEN	546	1 170 408	8,1
Intra	LISBON	MADRID	512	1 167 732	9,5
Dom	COLOGNE	MUNICH	447	1 132 538	-2,5
Intra	COPENHAGEN	OSLO GARDERMOEN	518	1 132 399	2,3
Intra	AMSTERDAM	MADRID	1 462	1 103 764	14,9
Intra	MADRID	PARIS ORLY	1 030	1 102 095	-2,9
Intra	LONDON HEATHROW	MADRID	1 245	1 093 538	-3,0
Intra	AMSTERDAM	BARCELONA	1 241	1 066 291	-1,8
Dom	AALBORG	COPENHAGEN	238	1 043 207	17,1
Intra	ROMA FIUMICINO	LONDON HEATHROW	1 443	1 032 872	9,3
Dom	COLOGNE	BERLIN WEST TEGEL	463	1 026 890	-7,8
Dom	MADRID	VALENCIA	286	1 024 308	-0,6
Intra	PARIS CDG	MADRID	1 065	1 016 441	4,8
Intra	STOCKHOLM ARLANDA	OSLO GARDERMOEN	385	1 006 592	4,1
Dom	GLASGOW	LONDON HEATHROW	553	1 003 344	-7,1
Intra	AMSTERDAM	PARIS CDG	399	985 956	-6,1
Intra	LONDON HEATHROW	MUNICH	945	975 465	7,4
Dom	MARSEILLE	PARIS ORLY	626	966 187	-8,3
Dom	FRANKFURT	MUNICH	311	958 393	-2,0
Intra	FRANKFURT	VIENNA	617	952 232	8,5
Intra	PARIS CDG	MILANO MALPENSA	598	932 268	-6,2
Dom	DUSSELDORF	BERLIN WEST TEGEL	471	930 194	2,7



* Last results published

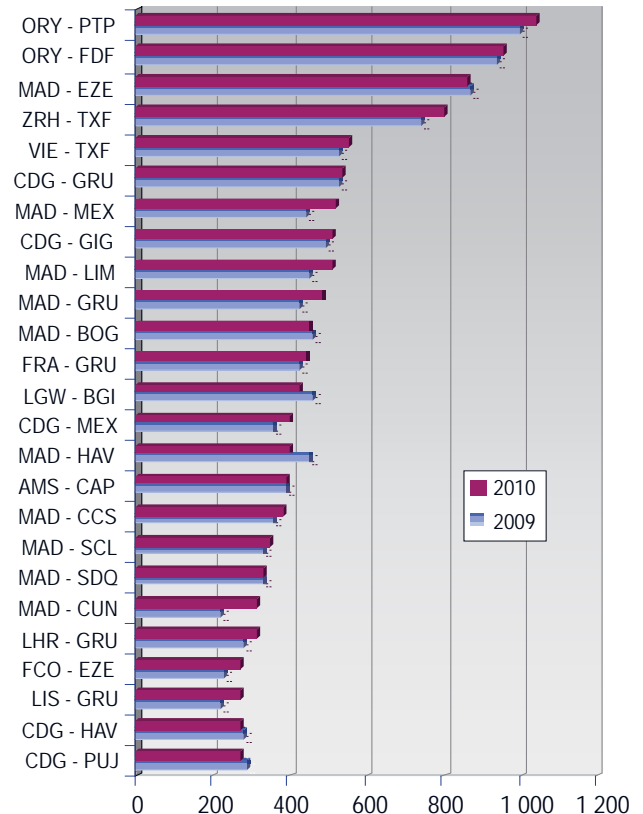
Main city/Airport-pairs between Europe and US/Canada (passengers)

City/airport	City/airport	Distance km	Pax	% 10/09
LONDON HEATHROW	NEW YORK JFK	5538	2 517 896	1,6
PARIS CDG	NEW YORK JFK	5830	1 189 801	0,5
LONDON HEATHROW	LOS ANGELES	8755	1 189 309	-3,7
PARIS CDG	MONTREAL	5520	1 151 109	4,5
LONDON HEATHROW	CHICAGO O'HARE	6340	1 138 012	-6,6
LONDON HEATHROW	NEW YORK NEWARK	5559	1 091 818	8,9
LONDON HEATHROW	TORONTO	5704	940 448	-7,2
LONDON HEATHROW	WASHINGTON DULLES	5898	920 514	-8,8
LONDON HEATHROW	BOSTON	5237	866 719	1,9
LONDON HEATHROW	SAN FRANCISCO	8612	860 617	-3,6
LONDON HEATHROW	MIAMI	7104	822 315	-2,8
FRANKFURT	CHICAGO O'HARE	6959	800 888	0,1
MADRID	NEW YORK JFK	5759	709 560	28,6
FRANKFURT	WASHINGTON DULLES	6545	676 652	-1,3
LONDON GATWICK	ORLANDO	6987	676 265	-8,2
FRANKFURT	NEW YORK JFK	6186	660 847	3,6
AMSTERDAM	DETROIT WAYNE COUNTY	6320	633 737	-5,0
ROMA FIUMICIN	NEW YORK JFK	6862	597 302	3,4
FRANKFURT	TORONTO	6339	570 077	-0,2
FRANKFURT	SAN FRANCISCO	9143	553 921	-2,5
LONDON HEATHROW	HOUSTON INTER	7784	541 632	-0,6
DUBLIN	NEW YORK JFK	5101	532 981	-5,7
PARIS CDG	ATLANTA	7050	529 858	2,1
AMSTERDAM	NEW YORK JFK	5845	506 253	-4,9
PARIS CDG	LOS ANGELES	9096	503 751	-1,4



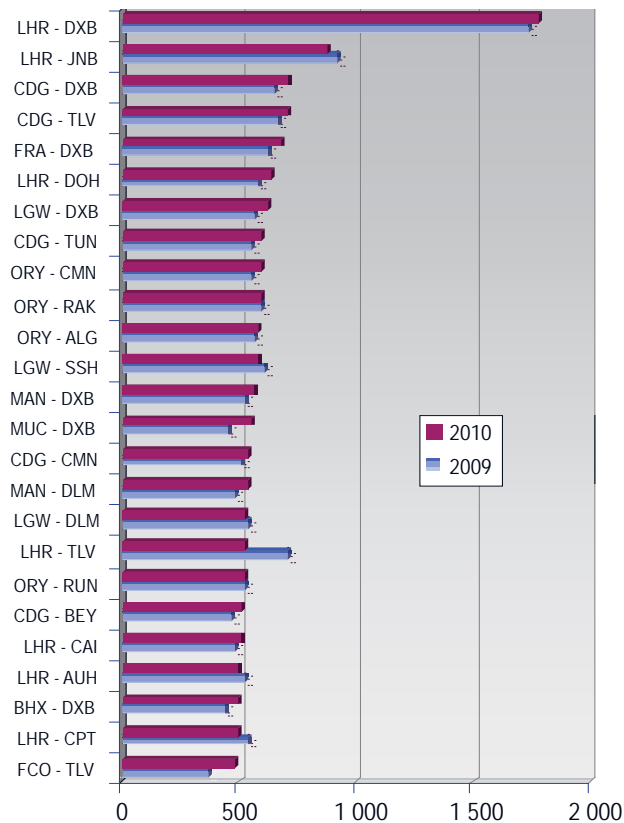
Main city/Airport-pairs between Europe and South/Central America (passengers)

City/airport	City/airport	Distance km	Pax	% 10/09
PARIS ORLY	POINTE A PITRE	6748	1 037 256	4,3
PARIS ORLY	FORT DE FRANCE	6847	958 007	1,9
MADRID	BUENOS AIRES EZEIZA	10070	857 651	-1,3
ZURICH	TEIXEIRA DE FREITAS	8667	799 693	8,6
VIENNA	TEIXEIRA DE FREITAS	9171	554 472	4,6
PARIS CDG	SAO PAULO GUARULHOS	9399	532 272	0,5
MADRID	MEXICO CITY	9062	519 999	18,3
PARIS CDG	RIO DE JANEIRO GALEAO	9179	510 469	3,1
MADRID	LIMA	9519	507 561	13,6
MADRID	SAO PAULO GUARULHOS	8372	484 505	14,6
MADRID	BOGOTA	8026	453 379	-0,8
FRANKFURT	SAO PAULO GUARULHOS	9802	445 052	3,7
LONDON GATWICK	BARBADOS	6755	429 262	-5,8
PARIS CDG	MEXICO CITY	9194	402 142	12,1
MADRID	HAVANA	7453	401 312	-10,6
AMSTERDAM	CAP HAITIEN	7399	392 432	1,4
MADRID	CARACAS	6999	385 698	8,1
MADRID	SANTIAGO DE CHILE	10717	350 478	5,9
MADRID	SANTO DOMINGO	6685	333 601	0,9
MADRID	CANCUN	7900	311 937	40,7
LONDON GATWICK	SAO PAULO GUARULHOS	9454	310 042	9,3
LISBON	SAO PAULO GUARULHOS	7929	275 478	27,4
ROMA FIUMICINO	BUENOS AIRES EZEIZA	11140	274 532	19,8
PARIS CDG	HAVANA	7735	273 245	-1,1
PARIS CDG	PUNTA CANA	7076	271 297	-6,6

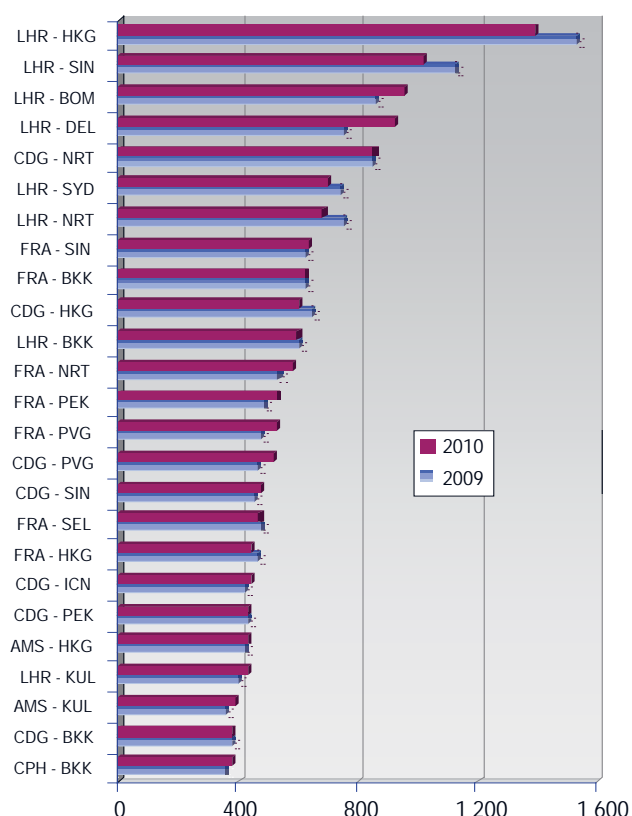


Main city/Airport-pairs between Europe and Africa/Middle East
 (passengers)

City/airport	City/airport	Distance km	Pax	% 10/09
LONDON HEATHROW	DUBAI	5491	1 787 561	2,4
LONDON HEATHROW	JOHANNESBURG	9077	886 146	-3,8
PARIS CDG	DUBAI	5233	716 559	9,2
PARIS CDG	TEL AVIV	3284	707 763	5,5
FRANKFURT	DUBAI	4838	679 110	7,8
LONDON HEATHROW	DOHA	5235	640 782	9,8
LONDON GATWICK	DUBAI	5467	629 810	10,5
PARIS CDG	TUNIS	1488	602 985	7,7
PARIS ORLY	CASABLANCA	1895	597 464	7,5
PARIS ORLY	MARRAKECH	2091	593 639	-0,3
PARIS ORLY	ALGIERS	1337	582 340	2,5
LONDON GATWICK	SHARM EL SHEIKH	3868	579 268	-5,4
MANCHESTER	DUBAI	5649	565 575	8,4
MUNICH	DUBAI	4557	559 876	21,4
MANCHESTER	DALAMAN	3020	545 875	13,5
PARIS CDG	CASABLANCA	1930	545 689	5,6
LONDON GATWICK	DALAMAN	2790	531 882	-1,4
PARIS ORLY	ST DENIS	9351	526 833	0,1
LONDON HEATHROW	TEL AVIV	3587	526 769	-26,0
LONDON HEATHROW	CAIRO	3528	509 424	5,2
PARIS CDG	BEIRUT	3184	508 859	7,0
LONDON HEATHROW	ABU DHABI	5490	503 777	-4,2
BIRMINGHAM	DUBAI	5598	497 362	13,9
LONDON HEATHROW	CAPE-TOWN	9674	492 079	-9,6
ROMA FIUMICINO	TEL AVIV	2279	481 091	28,4


Main city/Airport-pairs between Europe and Asia
 (passengers)

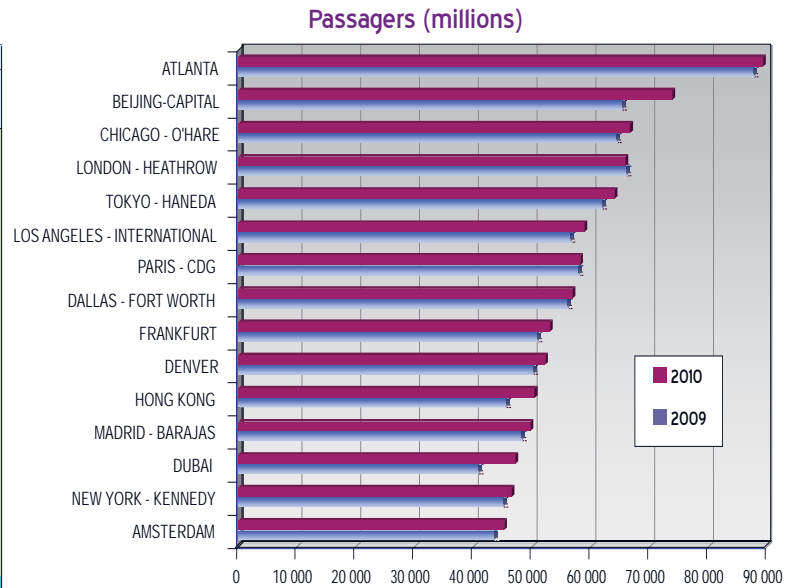
City/airport	City/airport	Distance km	Pax	% 10/09
LONDON HEATHROW	HONG KONG	9638	1 386 779	-9,3
LONDON HEATHROW	SINGAPORE	10875	1 022 220	-9,0
LONDON HEATHROW	BOMBAY	7208	957 439	11,1
LONDON HEATHROW	DELHI	6727	918 196	21,5
PARIS CDG	TOKYO NARITA	9700	852 661	1,0
LONDON HEATHROW	SYDNEY	17007	696 301	-6,1
LONDON HEATHROW	TOKYO NARITA	9582	683 186	-9,4
FRANKFURT	SINGAPORE	10272	637 473	2,5
FRANKFURT	BANGKOK	8963	623 581	-0,2
PARIS CDG	HONG KONG	9599	601 431	-6,2
LONDON HEATHROW	BANGKOK	9540	597 826	-0,3
FRANKFURT	TOKYO NARITA	9357	583 461	9,3
FRANKFURT	BEIJING CAPITAL	7782	531 792	8,6
FRANKFURT	SHANGHAI PU DONG	8818	528 772	10,1
PARIS CDG	SHANGHAI PU DONG	9260	521 012	12,0
PARIS CDG	SINGAPORE	10717	473 646	3,4
FRANKFURT	SEOUL INCHO	8548	470 093	-1,8
FRANKFURT	HONG KONG	9164	445 844	-3,3
PARIS CDG	SEOUL INCHO	8930	440 817	3,8
AMSTERDAM	HONG KONG	9281	429 217	1,3
PARIS CDG	BEIJING CAPITAL	8184	428 659	-1,0
LONDON HEATHROW	KUALA LUMPUR	10564	427 792	6,2
AMSTERDAM	KUALA LUMPUR	10195	390 476	9,7
PARIS CDG	BANGKOK	9412	382 968	0,1
COPENHAGEN	BANGKOK	8601	381 456	6,1



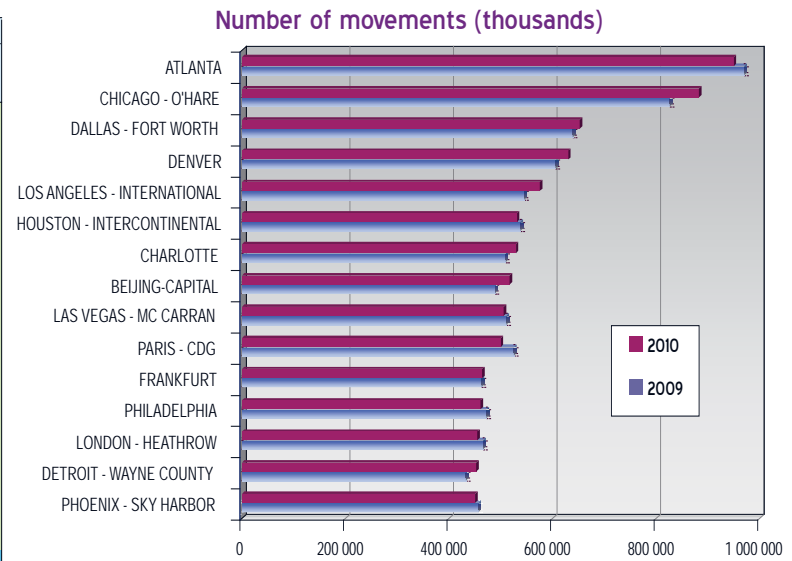
Main airports' traffic*

2nd quarter 2011

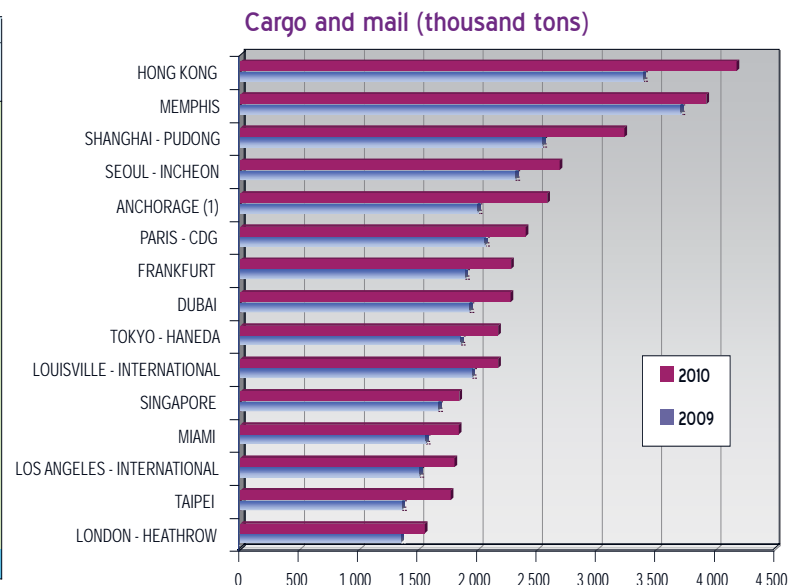
Airports	Passengers (thousands)	10/09 (%)	1st quarter 11/10 (%)	2nd quarter 11/10 (%)
ATLANTA	89 300	1,5	2,5	4,7
BEIJING-CAPITAL	73 900	13,0	7,6	5,4
CHICAGO - O'HARE	66 700	3,3	-0,8	2,2
LONDON - HEATHROW	65 900	-0,2	2,2	15,2
TOKYO - HANEDA	64 100	3,4	-4,4	-9,6
LOS ANGELES - INTERNATIONAL	58 900	4,2	2,8	8,7
PARIS - CDG	58 200	0,4	2,7	9,3
DALLAS - FORT WORTH	56 900	1,6	1,2	1,1
FRANKFURT	53 000	4,1	3,7	12,3
DENVER	52 200	4,1	0,2	2,1
HONG KONG	50 400	10,6	4,3	6,5
MADRID - BARAJAS	49 800	2,8	0,5	1,6
DUBAI	47 200	15,4	7,1	10,8
NEW YORK - KENNEDY	46 500	1,4	2,8	5,8
AMSTERDAM	45 200	3,8	7,5	17,0
Total*	4 652 400	6,3	5,9	6,2



Airports	Movements	10/09 (%)	1st quarter 11/10 (%)	2nd quarter 11/10 (%)
ATLANTA	950 100	-2,1	-2,6	-2,9
CHICAGO - O'HARE	882 600	6,4	2,0	-0,1
DALLAS - FORT WORTH	652 300	2,1	0,2	0,2
DENVER	630 100	3,8	2,1	2,2
LOS ANGELES - INTERNATIONAL	575 800	5,3	1,3	5,5
HOUSTON - INTERCONTINENTAL	531 300	-1,3	-1,1	1,4
CHARLOTTE	529 100	3,9	8,6	5,3
BEIJING-CAPITAL	517 600	6,0	4,5	3,1
LAS VEGAS - MC CARRAN	505 600	-1,1	4,5	6,7
PARIS - CDG	500 000	-4,8	2,0	6,4
FRANKFURT	464 400	0,3	5,2	8,1
PHILADELPHIA	460 800	-2,5	2,0	-3,4
LONDON - HEATHROW	454 900	-2,5	6,1	12,1
DETROIT - WAYNE COUNTY	452 600	4,6	0,2	-2,3
PHOENIX - SKY HARBOR	450 300	-1,5	2,0	4,6
Total*	64 418 700	0,7	3,3	2,2



Airports	Cargo and mail (thousand tons)	10/09 (%)	1st quarter 11/10 (%)	2nd quarter 11/10 (%)
HONG KONG	4 200	23,2	4,3	-8,4
MEMPHIS	3 900	5,9	0,4	-0,8
SHANGHAI - PUDONG	3 200	27,1	-0,2	-5,2
SEOUL - INCHEON	2 700	16,1	-0,9	-8,4
ANCHORAGE (1)	2 600	33,1	13,3	-35,0
PARIS - CDG	2 400	16,8	8,1	-4,1
FRANKFURT	2 300	20,5	3,4	-1,1
DUBAI	2 300	17,8	-3,2	2,4
TOKYO - HANEDA	2 200	17,1	-11,0	-12,2
LOUISVILLE - INTERNATIONAL	2 200	11,1	2,4	-0,6
SINGAPORE	1 800	10,9	3,1	3,9
MIAMI	1 800	17,9	0,1	-3,9
LOS ANGELES - INTERNATIONAL	1 800	15,5	12,2	5,9
TAIPEI	1 800	30,1	-2,3	-13,2
LONDON - HEATHROW	1 600	15,0	3,8	3,5
Total*	82 900	16,2	9,1	6,8



* ACI : (900 airports)

(1) ANC data includes transit freight and not included in regional totals.

Orders and deliveries of commercial aircraft* commercial customers only, including aircraft leasing companies

Deliveries

Deliveries	total 2010	11/10 (%)	1st quarter 2011	2nd quarter 2011
Airbus	496	50,0	117	132
Boeing	448	49,0	102	116
Antonov	5	20,0	1	0
ATR	51	39,0	5	12
Bombardier	96	28,0	18	9
Embraer	100	45,0	20	25

Orders

Orders	total 2010	11/10 (%)	1st quarter 2011	2nd quarter 2011
Airbus	574	143,0	111	708
Boeing	530	31	116	49
Antonov	71	7	0	5
ATR	56	146	24	58
Bombardier	89	33	6	23
Embraer	85	131	44	67
Sukhoi	51	76	15	24
Mitsubishi	0		50	5

Deliveries by aircraft type

Deliveries	Type	total 2010	1st quarter 2011	2nd quarter 2011
Airbus	A318	2	0	0
	A319	43	8	13
	A320	295	70	75
	A321	51	14	24
	A330	85	21	23
	A340	2	0	0
	A380	18	4	7
Boeing	B737	361	85	92
	B747	0	0	0
	B767	14	4	5
	B777	73	13	19
Antonov	AN148	5	1	0
ATR	ATR72	48	4	
	ATR42	3	1	12
Bombardier	CRJ	40	18	9
	Qseries	56	0	0
Embraer	ERJ145	6	0	2
	EMB170	11	1	1
	EMB175	8	2	0
	EMB190	58	11	17
	EMB195	17	6	5

Orders by aircraft type

Orders	Type	total 2010	1st quarter 2011	2nd quarter 2011
Airbus	A318	0	0	0
	A319	34	2	0
	A320	331	32	650
	A321	51	47	32
	A330	62	30	18
	A340	1	0	
	A350	63	0	6
	A380	32	0	2
Boeing	B737	486	67	23
	B747	0	2	0
	B767	3	3	6
	B777	46	44	20
	B787	37	0	0
Antonov	AN148	51	0	0
	AN158	20	0	5
ATR	ATR72	55	24	55
	ATR42	1	0	3
Bombardier	CRJ	6	4	3
	Qseries	43	2	0
	Cseries	40	0	20
Embraer	EMB135	4	0	3
	EMB170	4	0	2
	EMB175	33	15	5
	EMB190	30	29	57
	EMB195	18	0	0
Sukhoi	SJ100	51	15	24
Mitsubishi	MRJ90	0	50	5

* Source : Aircraft manufacturer

This information is taken from the "ENAC Air Transport databases"

For more information on the databases, please contact Mr Mehrdad FARZINPOUR (mehrdad.farzinpour@enac.fr) or Mr Bertrand VIDEAU (bertrand.vidEAU@enac.fr)

www.enac.fr/recherche/leea/database.htm