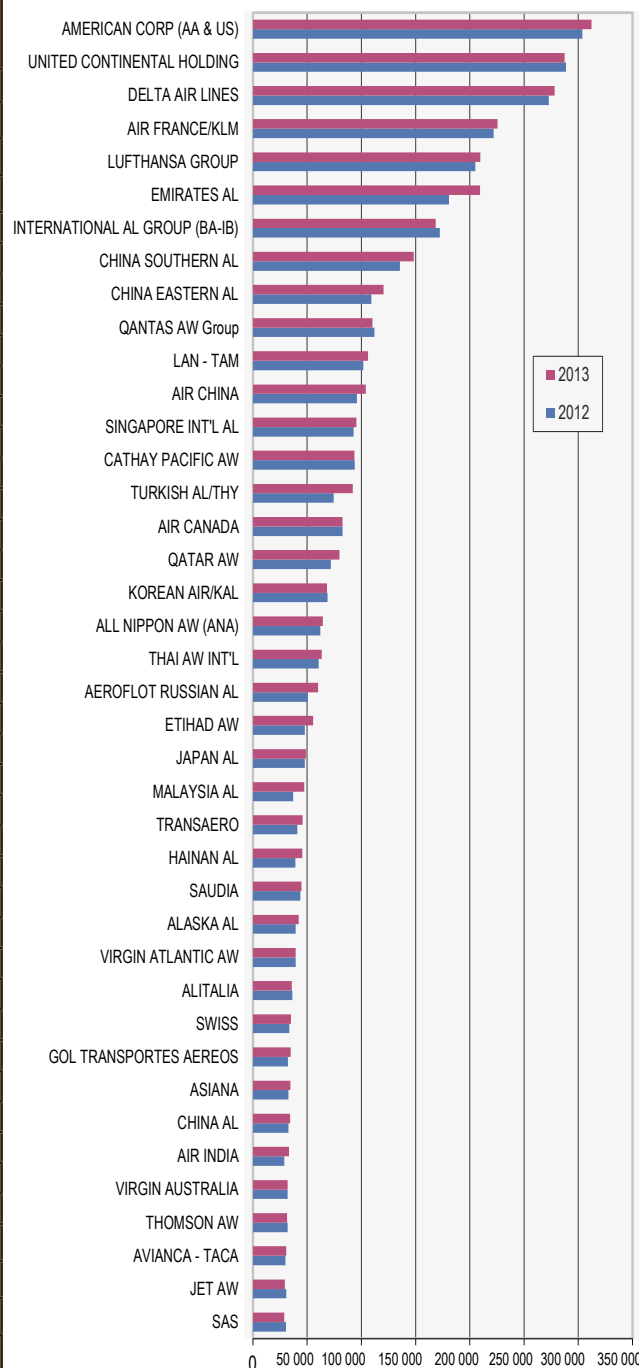


## Main airlines' traffic 2<sup>nd</sup> quarter 2014

Airlines	RPK* (millions) 2013	13/12 (%)	1st quarter 14/13 (%)	2nd quarter 14/13 (%)
AMERICAN CORP (AA & US)	312 245	2,7	1,8	2,4
UNITED CONTINENTAL HOLDING	287 347	-0,5	-0,5	0,8
DELTA AIR LINES	278 275	2,0	4,2	5,9
AIR FRANCE/KLM	225 445	1,5	1,7	2,5
LUFTHANSA GROUP	209 700	2,3	-0,1	2,3
EMIRATES AL	209 400	15,8	11,6	9,5
INTERNATIONAL AL GROUP (BA-IB)	168 561	-2,3	10,9	10,9
CHINA SOUTHERN AL	148 415	9,5	13,5	6,9
CHINA EASTERN AL	120 401	10,3	7,8	4,8
QANTAS AW Group	110 121	-1,8	1,3	0,6
LAN - TAM	106 102	4,1	-0,2	2,6
AIR CHINA	104 107	8,5	12,0	9,1
SINGAPORE INT'L AL	95 470	2,7	-1,8	0,4
CATHAY PACIFIC AW	93 690	-0,2	6,2	10,3
TURKISH AL/THY	91 997	23,7	21,1	18,2
AIR CANADA	82 609	-0,1	2,9	9,9
QATAR AW	79 865	11,0	13,6	17,3
KOREAN AIR/KAL	68 360	-0,7	-2,4	0,0
ALL NIPPON AW (ANA)	64 543	3,8	7,4	11,7
THAI AW INT'L	63 545	4,7	-12,6	-15,6
AEROFLOT RUSSIAN AL	60 227	19,2	10,5	13,7
ETIHAD AW	55 549	16,4	18,0	21,7
JAPAN AL	48 869	2,1	2,5	3,5
MALAYSIA AL	47 286	27,2	18,4	-0,3
TRANSAERO	45 882	11,9	1,8	-
HAINAN AL	45 489	16,5	20,2	9,8
SAUDIA	44 729	2,1	30,7**	16,5**
ALASKA AL	42 125	7,2	3,7	4,5
VIRGIN ATLANTIC AW	39 527	0,3	-6,2	-1,6
ALITALIA	35 783	-1,4	-1,3**	4,6**
SWISS	35 092	4,7	1,4	6,4
GOL TRANSPORTES AEREOS	34 684	7,6	15,0	5,9
ASIANA	34 523	5,0	2,5**	7,2**
CHINA AL	34 210	4,1	6,4	5,9
AIR INDIA	33 165	14,5	6,3	8,6
VIRGIN AUSTRALIA	32 068	0,1	5,0	8,6
THOMSON AW	31 575	-1,6	-1,3	-0,7
AVIANCA - TACA	30 737	2,8	2,3	4,3
JET AW	29 394	-4,1	5,4	12,6
SAS	28 879	-5,1	13,2	22,7
<b>Systemwide (IATA)</b>	<b>5 839 389</b>	<b>5,7</b>	<b>3,1</b>	<b>4,7</b>



### Main low cost airlines

Airlines	Pax (thousands) 2013	13/12 (%)	1st quarter 14/12 (%)	2nd quarter 14/13 (%)
SOUTHWEST AL	115 463	2,8	-0,2	0,8
RYANAIR	81 395	2,1	1,9	4,3
EASYJET AL	50 963	0,9	3,6	9,1
AIRBERLIN	31 529	-1,0	-1,0	1,0
JETBLUE AW	30 427	5,0	0,5	5,5

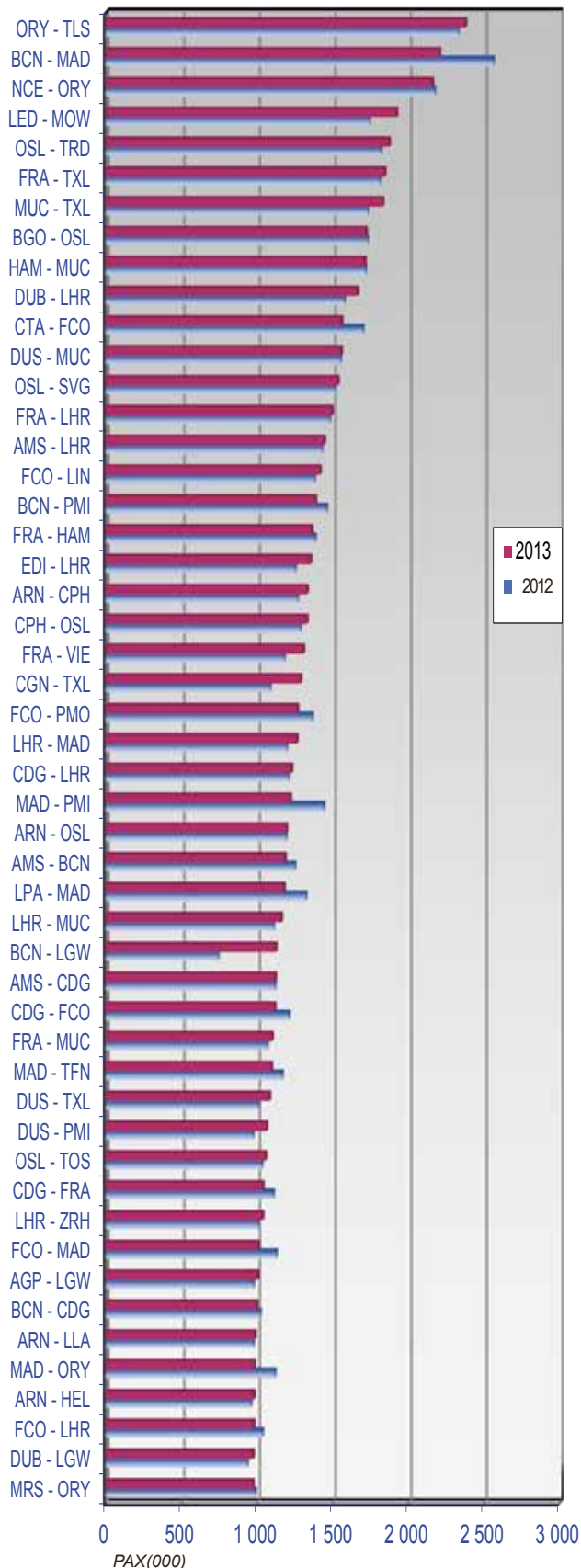
\* Revenue-Passenger-Kilometer (RPK) measures actual passenger traffic

\*\* International only

IATA (International Air Transport Association) represents some 230 airlines comprising 93% of scheduled air traffic.

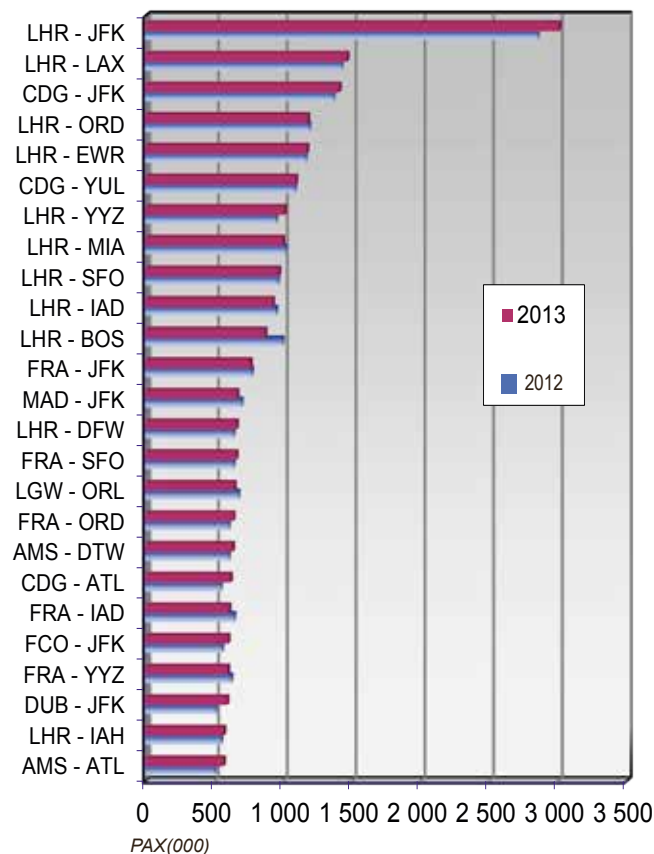
## Major European city/Airport-pairs (passengers)

Type	City / Airport	City / Airport	Dist.KM	PAX 2013	% 13/12
Dom	PARIS ORLY	TOULOUSE	572	2 378 696	2,1
Dom	BARCELONA	MADRID	484	2 205 980	-13,9
Dom	NICE	PARIS ORLY	673	2 160 485	-0,6
Dom	MOSCOW *	St. PETERSBURG	350	1 924 499	10,4
Dom	OSLO	TRONDHEIM	361	1 873 944	3,0
Dom	FRANKFURT	BERLIN TEGEL	433	1 845 513	1,8
Dom	MUNICH	BERLIN TEGEL	505	1 831 471	5,8
Dom	BERGEN	OSLO	324	1 722 400	-0,4
Dom	HAMBURG	MUNICH	623	1 713 472	-0,3
Intra	DUBLIN	LONDON HEATHROW	449	1 663 903	5,5
Dom	CATANIA	ROMA FIUMICINO	537	1 560 695	-8,2
Dom	DUSSELDORF	MUNICH	499	1 558 137	0,4
Dom	OSLO	STAVANGER	340	1 536 036	1,2
Intra	FRANKFURT	LONDON HEATHROW	653	1 497 262	1,0
Intra	AMSTERDAM	LONDON HEATHROW	371	1 443 564	1,0
Dom	ROMA FIUMICINO	MILANO LINATE	471	1 416 886	2,7
Dom	BARCELONA	PALMA DE MALLORCA	202	1 387 862	-4,9
Dom	FRANKFURT	HAMBURG	410	1 362 237	-1,7
Dom	EDINBURGH	LONDON HEATHROW	533	1 355 929	8,0
Intra	STOCKHOLM ARLANDA	COPENHAGEN	546	1 331 930	4,9
Intra	COPENHAGEN	OSLO	518	1 330 979	3,4
Intra	FRANKFURT	VIENNA	617	1 307 504	10,6
Dom	COLOGNE	BERLIN TEGEL	463	1 288 234	18,4
Dom	ROMA FIUMICINO	PALERMO	418	1 268 482	-7,0
Intra	LONDON HEATHROW	MADRID	1 245	1 265 281	5,6
Intra	PARIS CDG	LONDON HEATHROW	346	1 229 462	1,8
Dom	MADRID	PALMA DE MALLORCA	546	1 220 888	-15,3
Dom	STOCKHOLM ARLANDA	OSLO	385	1 194 991	0,1
Intra	AMSTERDAM	BARCELONA	1 241	1 187 325	-5,1
Dom	LAS PALMAS	MADRID	1 769	1 180 241	-10,8
Intra	LONDON HEATHROW	MUNICH	945	1 162 022	4,6
Intra	BARCELONA	LONDON GATWICK	1 108	1 126 310	51,4
Intra	AMSTERDAM	PARIS CDG	399	1 121 608	0,2
Intra	PARIS CDG	ROMA FIUMICINO	1 101	1 116 594	-7,9
Dom	FRANKFURT	MUNICH	311	1 099 543	2,9
Dom	MADRID	TENERIFE N.LOS RODEOS	1 768	1 095 640	-6,1
Dom	DUSSELDORF	BERLIN TEGEL	471	1 083 074	7,0
Intra	DUSSELDORF	PALMA DE MALLORCA	1 340	1 065 175	9,3
Dom	OSLO	TROMSO	1 115	1 056 509	2,2
Intra	PARIS CDG	FRANKFURT	448	1 040 277	-6,2
Intra	LONDON HEATHROW	ZURICH	788	1 038 671	2,7
Intra	ROMA FIUMICINO	MADRID	1 329	1 012 253	-10,3
Intra	MALAGA	LONDON GATWICK	1 645	1 007 030	2,9
Intra	BARCELONA	PARIS CDG	858	1 000 488	-2,0
Intra	STOCKHOLM ARLANDA	LULEA	690	988 177	1,2
Intra	MADRID	PARIS ORLY	1 030	983 664	-12,1
Intra	STOCKHOLM ARLANDA	HELSINKI	406	982 897	3,0
Intra	ROMA FIUMICINO	LONDON HEATHROW	1 443	980 860	-5,4
Intra	DUBLIN	LONDON GATWICK	484	975 908	4,2
Dom	MARSEILLE	PARIS ORLY	626	974733	-1,5



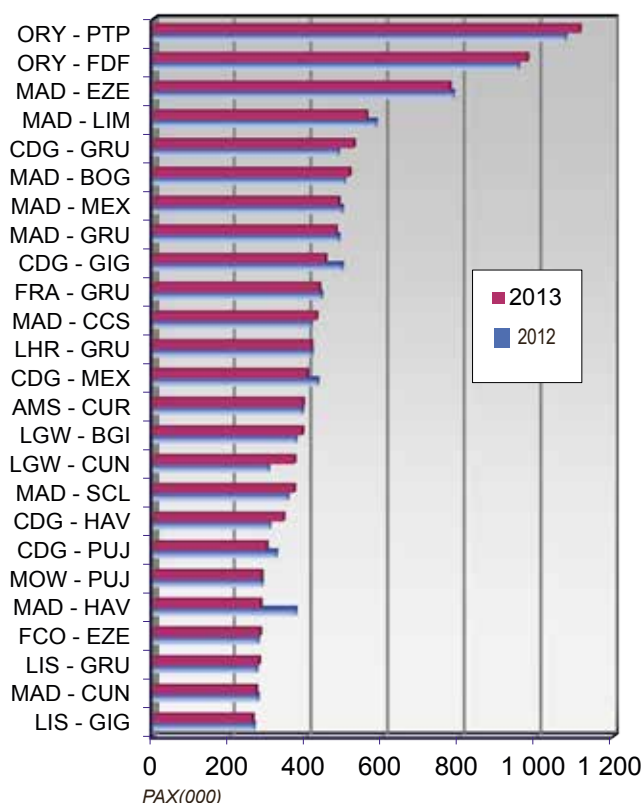
## Main city/Airport-pairs between Europe and North America (passengers)

City / Airport	City / Airport	Dist.KM	PAX 2013	% 13/12
LONDON HEATHROW	NEW YORK JFK	5 538	3 008 486	5,5
LONDON HEATHROW	LOS ANGELES	8 755	1 465 432	2,9
PARIS CDG	NEW YORK JFK	5 830	1 409 577	3,2
LONDON HEATHROW	CHICAGO O'HARE	6 340	1 181 465	-0,6
LONDON HEATHROW	NEW YORK NEWARK	5 559	1 174 266	1,0
PARIS CDG	MONTREAL PE TRUDEAU	5 520	1 094 346	0,8
LONDON HEATHROW	TORONTO	5 704	1 014 249	6,6
LONDON HEATHROW	MIAMI	7 104	997 942	-1,8
LONDON HEATHROW	SAN FRANCISCO	8 612	971 852	0,9
LONDON HEATHROW	WASHINGTON DULLES	5 898	925 133	-2,6
LONDON HEATHROW	BOSTON	5 237	868 954	-12,7
FRANKFURT	NEW YORK JFK	6 186	762 757	-1,4
MADRID	NEW YORK JFK	5 759	667 001	-4,2
LONDON HEATHROW	DALLAS FORT WORTH	7 618	662 892	3,8
FRANKFURT	SAN FRANCISCO	9 143	659 789	3,1
LONDON GATWICK	ORLANDO	6 982	646 653	-4,0
FRANKFURT	CHICAGO O'HARE	6 965	637 996	5,2
AMSTERDAM	DETROIT J.WAYNE	6 285	634 383	4,8
PARIS CDG	ATLANTA	7 050	617 542	13,1
FRANKFURT	WASHINGTON DULLES	6 545	608 988	-5,6
ROMA FIUMICINO	NEW YORK JFK	6 862	601 526	7,8
FRANKFURT	TORONTO	6 339	598 633	-4,1
DUBLIN	NEW YORK JFK	5 101	592 902	16,5
LONDON HEATHROW	HOUSTON INTERC	7 784	570 069	3,5
AMSTERDAM	ATLANTA	7 061	567 673	13,4



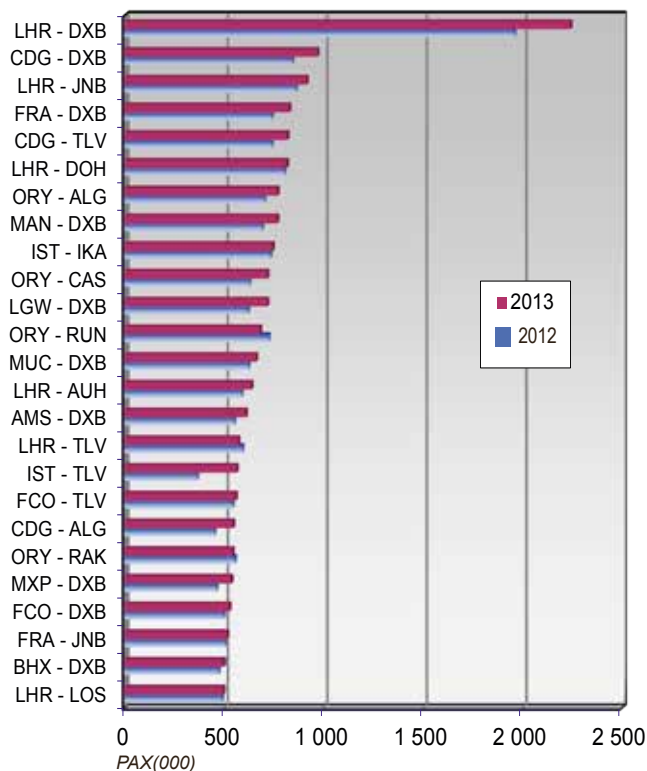
## Main city/Airport-pairs between Europe and Latin America & Caribbean (passengers)

City / Airport	City / Airport	Dist.KM	PAX 2013	% 13/12
PARIS ORLY	POINTE A PITRE	6 748	1 111 559	3,4
PARIS ORLY	FORT DE FRANCE	6 847	975 270	2,4
MADRID	BUENOS AIRES EZEIZA	10 070	773 389	-1,1
MADRID	LIMA	9 519	556 056	-4,1
PARIS CDG	SAO PAULO GUARULHOS	9 399	522 939	8,4
MADRID	BOGOTA	8 026	512 334	2,9
MADRID	MEXICO CITY	9 062	483 433	-1,7
MADRID	SAO PAULO GUARULHOS	8 372	475 728	-1,4
PARIS CDG	RIO DE JANEIRO GALEAO	9 179	448 794	-8,7
FRANKFURT	SAO PAULO GUARULHOS	9 792	432 864	-1,2
MADRID	CARACAS	6 999	424 978	3,3
LONDON HEATHROW	SAO PAULO GUARULHOS	9 454	411 859	-0,3
PARIS CDG	MEXICO CITY	9 194	400 849	-6,4
AMSTERDAM	CURACAO / WILLEMSTAD	7 830	390 266	0,5
LONDON GATWICK	BARBADOS	6 755	387 896	4,5
LONDON GATWICK	CANCUN	7 921	368 444	22,9
MADRID	SANTIAGO DE CHILE	10 717	367 335	4,9
PARIS CDG	LA HAVANA	7 735	338 539	11,9
PARIS CDG	PUNTA CANA	7 076	295 325	-7,7
MOSCOU	PUNTA CANA	9 258	281 988	-0,3
MADRID	LA HAVANA	7 453	278 812	-24,8
ROMA FIUMICINO	BUENOS AIRES EZEIZA	11 140	277 963	2,0
LISBON	SAO PAULO GUARULHOS	7 929	274 867	2,2
MADRID	CANCUN	7 900	267 799	-1,4
LISBON	RIO DE JANEIRO GALEAO	7 714	258 732	-1,2



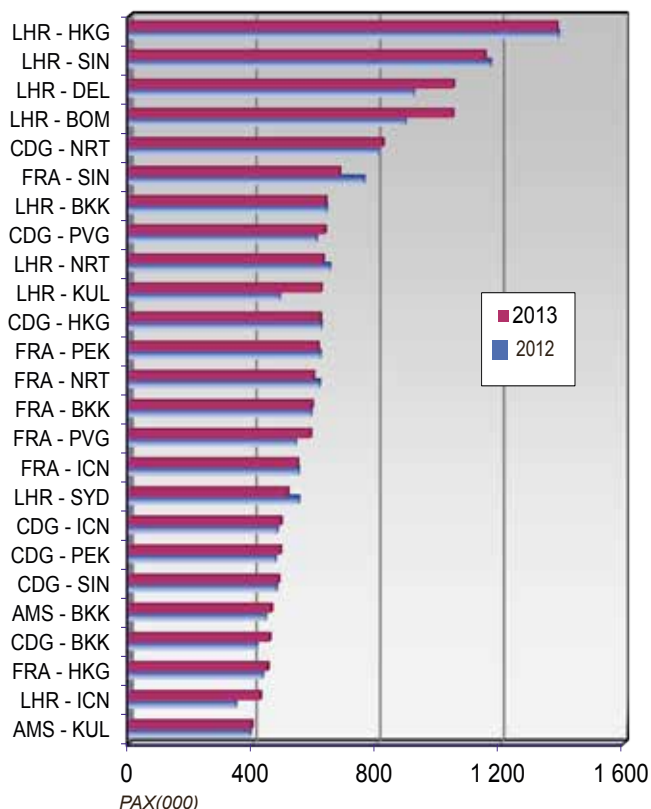
### Main city/Airport-pairs between Europe and Africa & Middle East (passengers)

City / Airport	City / Airport	Dist.KM	PAX 2013	% 13/12
LONDON HEATHROW	DUBAI	5 491	2 240 193	14,3
PARIS CDG	DUBAI	5 233	968 538	14,9
LONDON HEATHROW	JOHANNESBURG	9 077	915 238	6,1
FRANKFURT	DUBAI	4 838	828 439	12,0
PARIS CDG	TEL AVIV	3 284	818 904	10,7
LONDON HEATHROW	DOHA	5 235	816 317	1,4
PARIS ORLY	ALGIERS	1 337	768 520	9,4
MANCHESTER	DUBAI	5 649	768 452	11,0
ISTANBUL ATATURK	TEHRAN IMAM KHOMEINI	2 040	745 039	1,5
PARIS ORLY	CASABLANCA	1 878	718 432	14,5
LONDON GATWICK	DUBAI	5 467	716 636	15,4
PARIS ORLY	ST DENIS	9 351	680 924	-5,9
MUNICH	DUBAI	4 557	660 508	6,1
LONDON HEATHROW	ABU DHABI	5 490	638 392	8,6
AMSTERDAM	DUBAI	5 162	610 432	10,6
LONDON HEATHROW	TEL AVIV	3 587	571 914	-3,4
ISTANBUL ATATURK	TEL AVIV	1 135	563 384	54,2
ROMA FIUMICINO	TEL AVIV	2 279	559 112	2,8
PARIS CDG	ALGIERS	1 370	546 018	20,9
PARIS ORLY	MARRAKECH	2 091	542 990	-2,1
MILANO MALPENSA	DUBAI	4 702	536 974	15,9
ROMA FIUMICINO	DUBAI	4 338	527 435	5,7
FRANKFURT	JOHANNESBURG	8 694	515 748	2,3
BIRMINGHAM	DUBAI	5 598	499 573	5,4
LONDON HEATHROW	LAGOS	5 000	496 736	1,1



### Main city/Airport-pairs between Europe and Asia / Oceania (passengers)

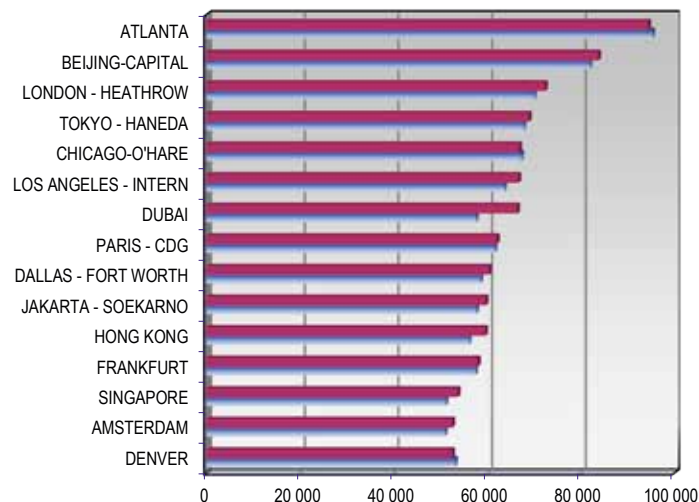
City / Airport	City / Airport	Dist.KM	PAX 2013	% 13/12
LONDON HEATHROW	HONG KONG	9 638	1 382 093	-0,4
LONDON HEATHROW	SINGAPORE	10 875	1 150 299	-1,5
LONDON HEATHROW	DELHI	6 727	1 047 731	14,0
LONDON HEATHROW	MUMBAI	7 208	1 046 095	17,3
PARIS CDG	TOKYO NARITA	9 700	819 677	1,9
FRANKFURT	SINGAPORE	10 272	679 534	-10,5
LONDON HEATHROW	BANGKOK	9 540	635 464	-0,2
PARIS CDG	SHANGHAI PUDONG	9 260	633 032	4,7
LONDON HEATHROW	TOKYO NARITA	9 582	627 477	-3,2
LONDON HEATHROW	KUALA LUMPUR	10 564	619 837	27,4
PARIS CDG	HONG KONG	9 599	617 879	-0,4
FRANKFURT	BEIJING CAPITAL	7 782	609 606	-1,2
FRANKFURT	TOKYO NARITA	9 357	595 577	-3,1
FRANKFURT	BANGKOK	8 963	590 900	0,6
FRANKFURT	SHANGHAI PUDONG	8 852	585 871	9,0
FRANKFURT	SEOUL INCHEON	8 548	544 337	-0,4
LONDON HEATHROW	SYDNEY	17 007	513 231	-6,3
PARIS CDG	SEOUL INCHEON	8 930	490 800	2,6
PARIS CDG	BEIJING CAPITAL	8 184	488 836	3,5
PARIS CDG	SINGAPORE	10 717	482 799	1,5
AMSTERDAM	BANGKOK	9 169	459 850	4,3
PARIS CDG	BANGKOK	9 412	454 231	10,2
FRANKFURT	HONG KONG	9 164	447 521	3,9
LONDON HEATHROW	SEOUL INCHEON	8 863	424 186	23,4
AMSTERDAM	KUALA LUMPUR	10 195	396 084	1,4



## Main airports' traffic\* 2<sup>nd</sup> quarter 2014

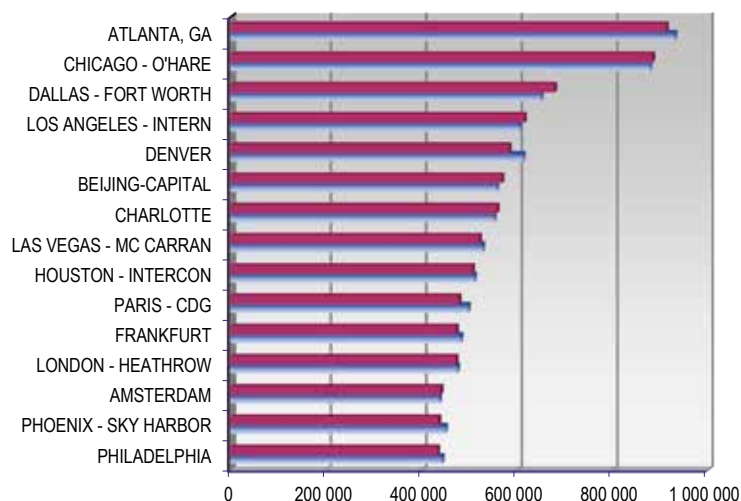
Airports	Passengers (thousands) 2013	13/12 (%)	1st quarter 14/13 (%)	2nd quarter 14/13 (%)
ATLANTA	94 431	-1,1	-1,5	2,7
BEIJING-CAPITAL	83 712	2,2	1,4	0,9
LONDON - HEATHROW	72 368	3,3	0,5	3,2
TOKYO - HANEDA	68 907	3,3	5,0	6,0
CHICAGO-O'HARE	66 883	0,1	0,3	7,2
LOS ANGELES - INTERNATIONAL	66 702	4,7	5,8	6,9
DUBAI	66 432	15,2	11,4	0,9
PARIS - CDG	62 053	0,7	2,8	5,5
DALLAS - FORT WORTH	60 436	3,2	3,5	5,2
JAKARTA - SOEKARNO	59 702	3,4	-2,4	-7,2
HONG KONG	59 609	6,3	5,5	7,5
FRANKFURT	58 037	0,9	2,0	2,7
SINGAPORE	53 726	5,0	1,1	1,6
AMSTERDAM	52 569	3,0	4,7	3,7
DENVER	52 556	-1,1	1,7	2,6
<b>Total*</b>	<b>5 384 852</b>	<b>3,9</b>	<b>4,3</b>	<b>4,5</b>

### Passengers (thousands)



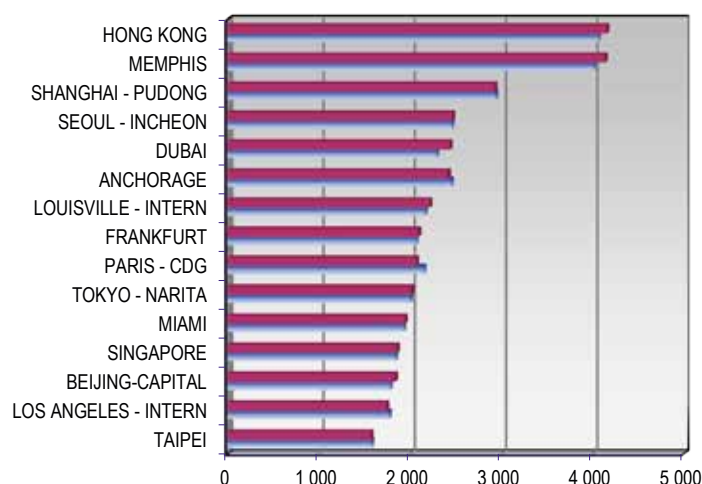
Airports	Movements 2013	13/12 (%)	1st quarter 14/13 (%)	2nd quarter 14/13 (%)
ATLANTA, GA	911 074	-2,1	-6,1	-4,5
CHICAGO - O'HARE	883 287	0,6	-3,6	1,1
DALLAS - FORT WORTH	678 029	4,3	-0,8	-1,5
LOS ANGELES - INTERNATIONAL	614 917	1,6	5,9	4,2
DENVER	582 653	-4,9	-4,7	-3,2
BEIJING-CAPITAL	567 759	1,9	3,4	1,7
CHARLOTTE	557 948	1,1	-3,9	-3,3
LAS VEGAS - MC CARRAN	520 992	-1,3	1,9	-0,5
HOUSTON - INTERCONTINENTAL	506 298	-0,8	-1,5	-0,6
PARIS - CDG	478 306	-3,9	-2,9	1,1
FRANKFURT	472 692	-2,0	1,1	-1,1
LONDON - HEATHROW	471 938	-0,7	0,4	0,8
AMSTERDAM	440 057	0,6	3,5	1,8
PHOENIX - SKY HARBOR	435 887	-3,2	-1,1	-2,3
PHILADELPHIA	432 884	-2,3	-8,5	-2,0
<b>Total*</b>	<b>66 201 000</b>	<b>0,1</b>	<b>1,1</b>	<b>1,4</b>

### Number of movements



Airports	Cargo and mail (thousand tons) 2013	13/12 (%)	1st quarter 14/13 (%)	2nd quarter 14/13 (%)
HONG KONG	4 155	2,2	5,8	7,0
MEMPHIS	4 138	3,0	3,8	3,8
SHANGHAI - PUDONG	2 929	-0,4	6,4	8,5
SEOUL - INCHEON	2 464	0,3	6,5	1,9
DUBAI	2 436	7,4	5,0	-7,0
ANCHORAGE	2 419	-1,8	-0,5	0,7
LOUISVILLE - INTERNATIONAL	2 216	2,2	2,8	2,4
FRANKFURT	2 095	1,4	4,5	0,6
PARIS - CDG	2 069	-3,8	5,2	3,1
TOKYO - NARITA	2 020	0,7	10,4	8,1
MIAMI	1 945	0,8	1,8	0,2
SINGAPORE	1 858	-0,4	3,2	3,1
BEIJING-CAPITAL	1 839	2,5	-4,2	-2,3
LOS ANGELES - INTERN.	1 744	-1,4	-1,4	2,8
TAIPEI	1 572	-0,4	1,3	6,2
<b>Total*</b>	<b>86 868</b>	<b>0,7</b>	<b>1,5</b>	<b>2,3</b>

### Cargo and mail (thousand tons)



Orders and deliveries of commercial aircraft  
 commercial customers only, including aircraft leasing companies

## Deliveries

Deliveries	1st quarter 2014	2nd quarter 2014	14/13 (%)	total 2013
Airbus	139	162	49	618
Boeing	156	174	54	609
Antonov*	0	1	25	4
Bombardier	13	23	65	55
Embraer	14	29	48	90
Sukhoi	3	3	150	4
ATR*	11	15	41	64

## Orders

Orders	1st quarter 2014	2nd quarter 2014	14/13 (%)	total 2013
Airbus	138	200	28	1215
Boeing	131	74	15	1355
Antonov*	nc	nc	-	3
Bombardier	35	1	44	81
Embraer	50	5	31	178
Sukhoi*	0	0	0	45
Mitsubishi	0	0	0	-5
ATR*	32	nc	-	72

## Deliveries by aircraft type

Deliveries	Type	1st quarter 2014	2nd quarter 2014	total 2013
Airbus	A319	4	12	35
	A320	75	78	352
	A321	31	36	102
	A330	23	29	104
	A380	6	7	25
Boeing	B737	111	117	425
	B747	4	2	22
	B767	0	1	
	B777	24	24	97
	B787	17	30	65
Antonov*	AN148	0	1	4
Bombardier	CRJ	9	17	26
	Qseries	4	6	29
Embraer	EMB170	1	0	4
	EMB175	8	16	24
	EMB190	4	8	45
	EMB195	1	5	17
Sukhoi	SJ100	3	3	4
ATR*	ATR72	11	15	64

\* Estimated figures

## Orders by aircraft type

Orders	Type	1st quarter 2014	2nd quarter 2014	total 2013
Airbus	A319	1	9	nc
	A320	75	101	nc
	A321	22	90	nc
	A330	28	0	22
	A350	12	0	189
Boeing	B737	130	74	1046
	B747	1	0	15
	B777	0	0	104
	B787	0	0	182
Antonov*	AN148	nc	nc	3
Bombardier	CRJ	4	0	30
	Qseries	15	1	17
	Cseries	16	0	34
Embraer	EMB170	0	0	1
	EMB175	0	3	177
	EMB190	25	2	nc
	EMB195	25	0	nc
Sukhoi*	SJ100	0	0	45
Mitsubishi	MRJ90	0	0	-5
ATR*	ATR72	32	nc	72

\* Estimated figures

This information is taken from the "ENAC Air Transport databases"

For more information on the databases, please contact Mr Mehرداد FARZINPOUR ([mehرداد.farzinpour@enac.fr](mailto:mehرداد.farzinpour@enac.fr))  
 or Mr Bertrand VIDEAU ([bertrand.vidéau@enac.fr](mailto:bertrand.vidéau@enac.fr))  
[www.leea.recherche.enac.fr/database.htm](http://www.leea.recherche.enac.fr/database.htm)