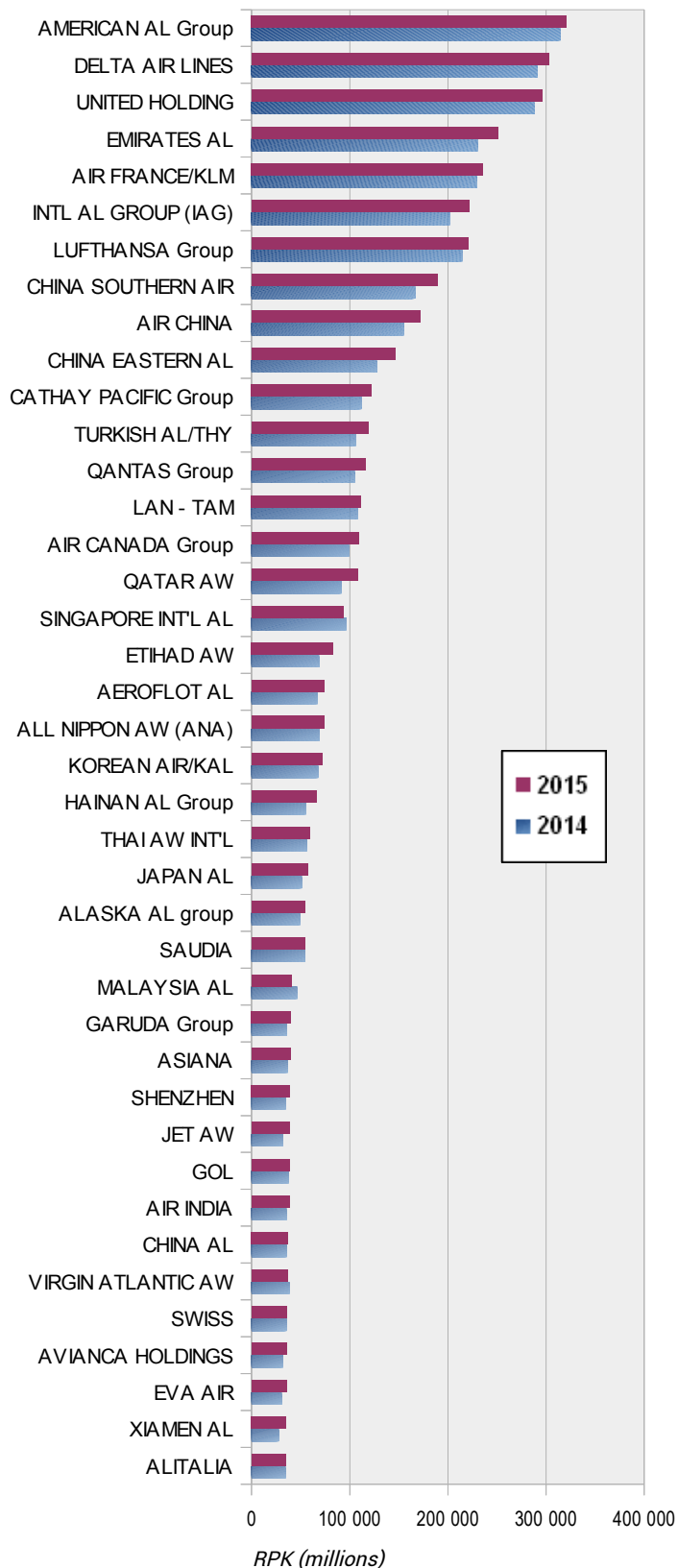


Main airlines' traffic 2nd quarter 2016

Airlines	RPK* (millions) 2015	15/14 (%)	1st quarter 16/15 (%)	2nd quarter 16/15 (%)
AMERICAN AL Group	321 000	3,6	3,1	0,6
DELTA AIR LINES	303 100	4,0	3,2	3,0
UNITED HOLDING	295 500	2,6	0,5	0,1
EMIRATES AL	251 200	8,8	2,5	5,5
AIR FRANCE/KLM	235 700	2,8	3,6	-0,6
INTL AL GROUP (IAG)	222 000	9,6	13,8	12,9
LUFTHANSA Group	220 500	2,7	5,2	-1,2
CHINA SOUTHERN AIR Holding	189 600	13,8	6,9	8,7
AIR CHINA Group	171 700	10,9	11,1	9,3
CHINA EASTERN AL Group	146 300	15,1	16,0	15,1
CATHAY PACIFIC Group	122 300	8,8	5,5	-0,3
TURKISH AL/THY	119 000	11,9	14,7	4,4
QANTAS Group	115 700	10,2	7,7	4,8
LAN - TAM	111 500	2,7	4,0	1,8
AIR CANADA Group	108 700	4,5	7,7	9,3
QATAR AW	108 300	18,0	23,9	28,3
SINGAPORE INT'L AL	93 600	-1,1	2,9	-1,7
ETIHAD AW	83 200	21,3	nd	nd
AEROFLOT AL	74 100	10,4	12,2	12,2
ALL NIPPON AW (ANA)	74 000	6,5	7,8	7,8
KOREAN AIR/KAL	71 700	6,5	8,1	6,1
HAINAN AL Group	66 200	19,1	20,4	22,8
THAI AW INT'L	59 100	4,8	-0,6	-1,9
JAPAN AL	57 700	12,6	2,9	3,4
ALASKA AL Group	54 000	9,3	11,0	11,2
SAUDIA	54 000	-1,0	nd	nd
MALAYSIA AL	40 400	-13,0	-33,6	-33,9
GARUDA Group	40 100	11,4	1,8	9,5
ASIANA	39 700	7,1	3,6**	10,1**
SHENZHEN	39 000	11,9	6,6	10,0
JET AW	38 700	18,8	5,1	1,8
GOL	38 400	0,9	-14,5	-11,2
AIR INDIA	38 400	8,1	6,0	9,2
CHINA AL	37 100	3,3	4,5	1,0
VIRGIN ATLANTIC AW	36 900	-4,4	6,1	nd
SWISS	36 000	0,4	8,5	14,8
AVIANCA HOLDINGS	35 500	8,9	8,7	8,3
EVA AIR	35 300	15,6	17,9	16,0
XIAMEN AL	35 200	26,6	7,0	-3,2
ALITALIA	34 397	-1,9	nd	nd



Airlines	Pax (thousands) 2015	15/14 (%)	1st quarter 16/15 (%)	2nd quarter 16/15 (%)
SOUTHWEST AL	144 573	6,5	7,9	4,8
RYANAIR	97 300	12,7	26,7	11,1
EASYJET AL	70 000	8,0	6,7	5,8
JETBLUE AW	35 100	9,4	13,0	9,0
AIRBERLIN	30 351	-4,3	-7,8	-4,7

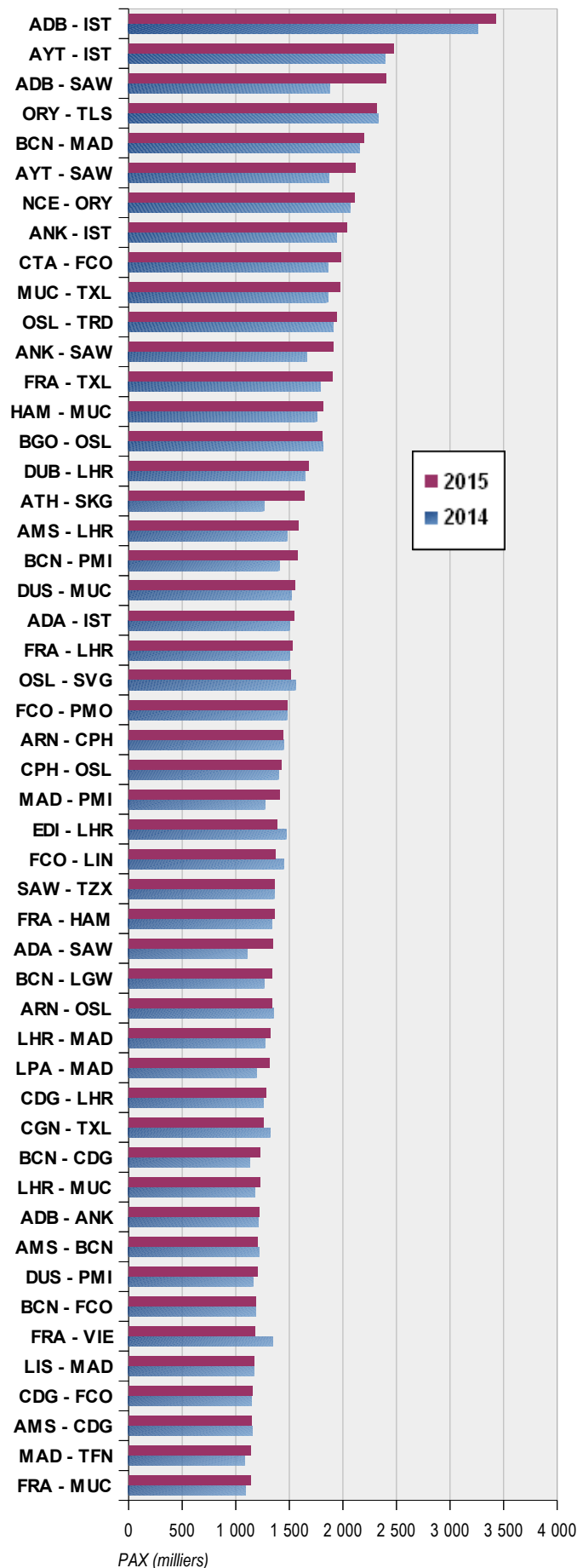
* Revenue Passenger Kilometers measures actual passenger traffic

** Estimate based on PAX data

nd : not disclosed

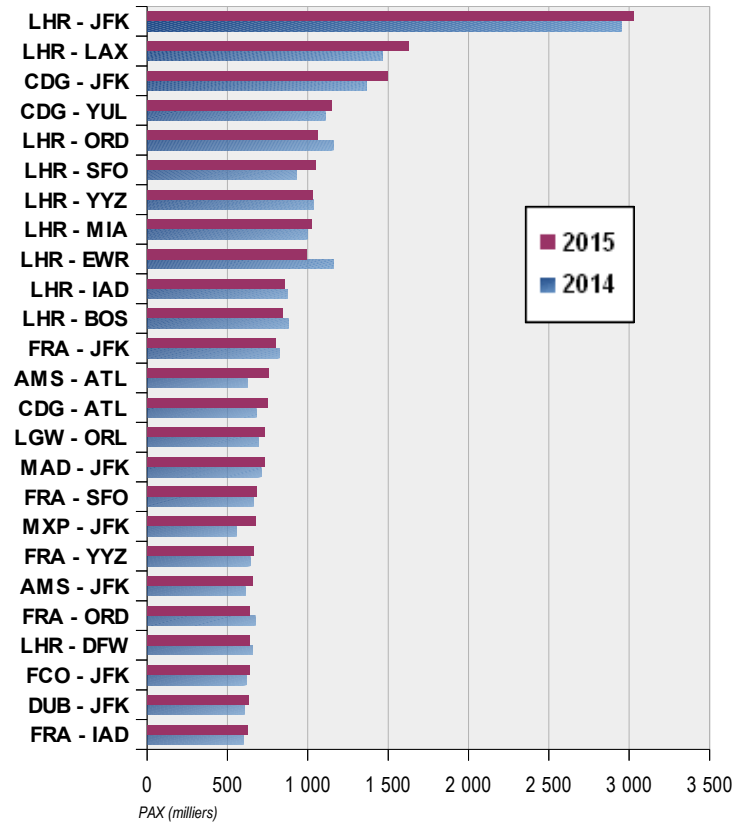
Major European city/Airport-pairs (passengers)

Type	City / Airport	City / Airport	Dist. KM	PAX 2015	% 15/14
Dom	IZMIR ADNAN MEND.	ISTANBUL ATATURK	313	3 423 928	4,9
Dom	ANTALYA	ISTANBUL ATATURK	482	2 476 874	3,2
Dom	IZMIR ADNAN MEND.	ISTANBUL SABIHA GOKCEN	327	2 402 213	27,7
Dom	PARIS ORLY	TOULOUSE	572	2 316 495	-0,6
Dom	BARCELONA	MADRID	484	2 197 534	1,8
Dom	ANTALYA	ISTANBUL SABIHA GOKCEN	459	2 114 123	12,8
Dom	NICE	PARIS ORLY	673	2 113 247	2,0
Dom	ANKARA	ISTANBUL ATATURK	361	2 037 368	4,7
Dom	CATANIA	ROMA FIUMICINO	537	1 979 621	6,3
Dom	MUNICH	BERLIN TEGEL	505	1 975 128	5,7
Dom	OSLO GARDERMOEN	TRONDHEIM	361	1 942 959	1,6
Dom	ANKARA	ISTANBUL SABIHA GOKCEN	320	1 909 184	14,5
Dom	FRANKFURT	BERLIN TEGEL	433	1 906 321	6,4
Dom	HAMBURG	MUNICH	623	1 810 956	3,1
Dom	BERGEN	OSLO GARDERMOEN	324	1 810 824	-0,5
Intra	DUBLIN	LONDON HEATHROW	449	1 682 855	1,9
Dom	ATHENS	THESSALONIKI	298	1 639 547	29,1
Intra	AMSTERDAM	LONDON HEATHROW	371	1 587 605	6,8
Dom	BARCELONA	PALMA DE MALLORCA	202	1 575 738	11,8
Dom	DUSSELDORF	MUNICH	499	1 551 870	1,6
Dom	ADANA	ISTANBUL ATATURK	712	1 546 330	2,6
Intra	FRANKFURT	LONDON HEATHROW	653	1 530 986	1,6
Dom	OSLO GARDERMOEN	STAVANGER	340	1 515 870	-3,1
Dom	ROMA FIUMICINO	PALERMO	418	1 481 174	0,0
Intra	STOCKHOLM ARLANDA	COPENHAGEN	546	1 440 974	-0,6
Intra	COPENHAGEN	OSLO GARDERMOEN	518	1 427 618	1,8
Dom	MADRID	PALMA DE MALLORCA	546	1 411 254	10,3
Dom	EDINBURGH	LONDON HEATHROW	533	1 383 915	-6,0
Dom	ROMA FIUMICINO	MILANO LINATE	471	1 366 450	-6,1
Dom	ISTANBUL SABIHA GOKCEN	TRABZON	878	1 362 283	31,6
Dom	FRANKFURT	HAMBURG	410	1 360 504	1,3
Dom	ADANA	ISTANBUL SABIHA GOKCEN	674	1 349 223	21,2
Intra	BARCELONA	LONDON GATWICK	1 108	1 338 598	5,5
Intra	STOCKHOLM ARLANDA	OSLO GARDERMOEN	385	1 338 118	-1,2
Intra	LONDON HEATHROW	MADRID	1 245	1 321 558	3,7
Dom	LAS PALMAS	MADRID	1 769	1 311 847	9,5
Intra	PARIS CDG	LONDON HEATHROW	346	1 282 450	1,6
Dom	COLOGNE	BERLIN TEGEL	463	1 257 850	-4,8
Intra	BARCELONA	PARIS CDG	858	1 231 465	8,7
Intra	LONDON HEATHROW	MUNICH	945	1 230 618	4,4
Dom	IZMIR ADNAN MEND.	ANKARA	524	1 217 598	13,7
Intra	AMSTERDAM	BARCELONA	1 241	1 204 827	-1,2
Intra	DUSSELDORF	PALMA DE MALLORCA	1 340	1 201 244	3,4
Intra	BARCELONA	ROMA FIUMICINO	845	1 190 620	20,2
Intra	FRANKFURT	VIENNA	617	1 176 154	-12,7
Intra	LISBON	MADRID	512	1 174 030	14,2
Intra	PARIS CDG	ROMA FIUMICINO	1 101	1 159 332	0,6
Intra	AMSTERDAM	PARIS CDG	399	1 148 827	-0,6
Dom	MADRID	TENERIFE N.LOS RODEOS	1 768	1 142 025	4,9
Dom	FRANKFURT	MUNICH	311	1 142 003	4,3



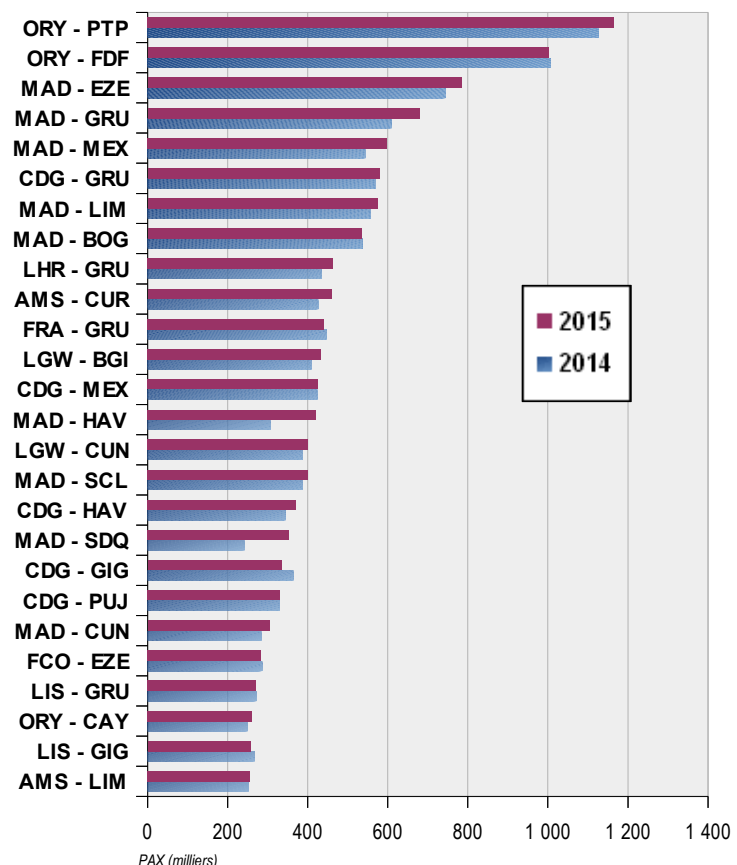
Main city/Airport-pairs between Europe and North America (passengers)

City / Airport	City / Airport	Dist. KM	PAX 2015	% 15/14
LONDON HEATHROW	NEW YORK JFK	5 538	3 028 491	2,4
LONDON HEATHROW	LOS ANGELES	8 755	1 625 454	10,7
PARIS CDG	NEW YORK JFK	5 830	1 495 299	9,3
PARIS CDG	MONTREAL PE TRUDEAU	5 520	1 146 475	3,5
LONDON HEATHROW	CHICAGO O'HARE	6 340	1 059 686	-8,7
LONDON HEATHROW	SAN FRANCISCO	8 612	1 046 981	12,5
LONDON HEATHROW	TORONTO	5 704	1 032 206	-0,4
LONDON HEATHROW	MIAMI	7 104	1 020 569	2,1
LONDON HEATHROW	NEW YORK NEWARK	5 559	990 731	-14,7
LONDON HEATHROW	WASHINGTON DULLES	5 898	853 407	-2,6
LONDON HEATHROW	BOSTON	5 237	842 374	-4,3
FRANKFURT	NEW YORK JFK	6 186	799 792	-2,9
AMSTERDAM	ATLANTA	7 061	758 520	21,6
PARIS CDG	ATLANTA	7 050	751 751	10,7
LONDON GATWICK	ORLANDO	6 982	729 862	5,2
MADRID	NEW YORK JFK	5 759	729 581	2,9
FRANKFURT	SAN FRANCISCO	9 143	678 683	2,4
MILANO MALPENSA	NEW YORK JFK	6 409	671 989	20,7
FRANKFURT	TORONTO	6 339	665 481	3,6
AMSTERDAM	NEW YORK JFK	5 842	654 982	7,2
FRANKFURT	CHICAGO O'HARE	6 965	638 680	-5,0
LONDON HEATHROW	DALLAS FORT WORTH	7 618	637 977	-3,1
ROMA FIUMICINO	NEW YORK JFK	6 862	635 001	2,6
DUBLIN	NEW YORK JFK	5 101	631 305	4,0
FRANKFURT	WASHINGTON DULLES	6 545	625 202	3,7



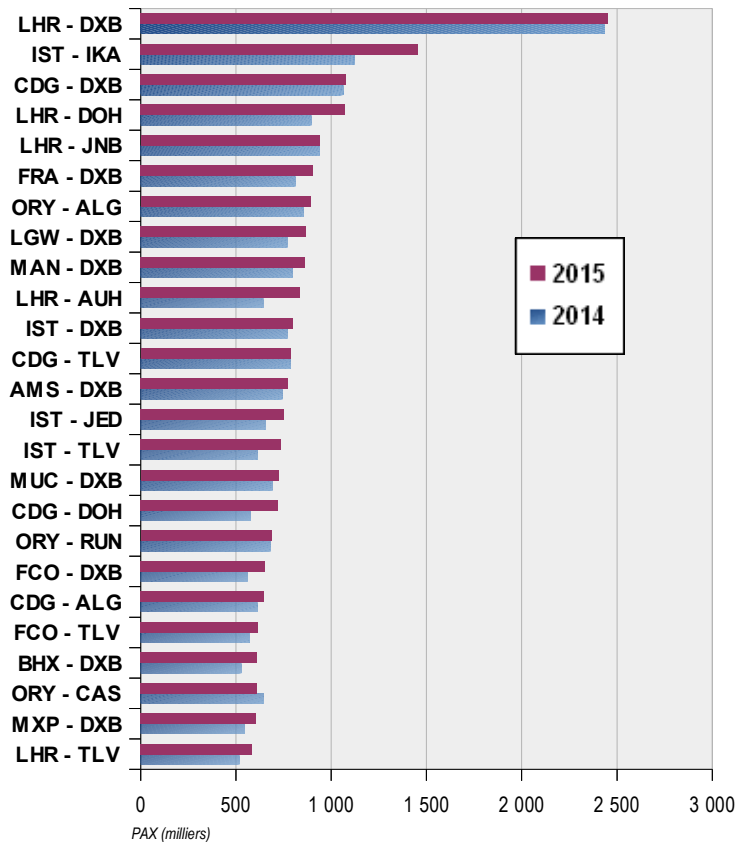
Main city/Airport-pairs between Europe and Latin America & Caribbean (passengers)

City / Airport	City / Airport	Dist. KM	PAX 2015	% 15/14
PARIS ORLY	POINTE A PITRE	6 748	1 165 646	3,3
PARIS ORLY	FORT DE FRANCE	6 847	1 001 641	-0,6
MADRID	BUENOS AIRES EZEIZA	10 070	783 900	5,3
MADRID	SAO PAULO GUARULHOS	8 372	679 600	11,2
MADRID	MEXICO CITY	9 062	598 715	10,0
PARIS CDG	SAO PAULO GUARULHOS	9 399	579 151	1,5
MADRID	LIMA	9 519	574 328	3,1
MADRID	BOGOTA	8 026	534 437	-0,7
LONDON HEATHROW	SAO PAULO GUARULHOS	9 454	462 775	6,2
AMSTERDAM	CURACAO / WILLEMSTAD	7 830	459 426	7,8
FRANKFURT	SAO PAULO GUARULHOS	9 792	440 925	-1,9
LONDON GATWICK	BARBADOS	6 755	433 135	5,6
PARIS CDG	MEXICO CITY	9 194	426 073	0,6
MADRID	HAVANA	7 453	420 162	36,8
LONDON GATWICK	CANCUN	7 921	400 189	3,1
MADRID	SANTIAGO DE CHILE	10 717	399 929	3,4
PARIS CDG	HAVANA	7 735	371 617	7,8
MADRID	SANTO DOMINGO	6685	354 282	46,3
PARIS CDG	RIO DE JANEIRO GALEAO	9 179	334 949	-7,9
PARIS CDG	PUNTA CANA	7 076	330 095	-0,1
MADRID	CANCUN	7 900	304 697	7,2
ROMA FIUMICINO	BUENOS AIRES EZEIZA	11 140	284 211	-0,5
LISBON	SAO PAULO GUARULHOS	7 929	271 123	-0,4
PARIS ORLY	CAYENNE	7088	260 464	4,2
LISBON	RIO DE JANEIRO GALEAO	7 714	256 565	-4,3
AMSTERDAM	LIMA	10514	256 197	1,2



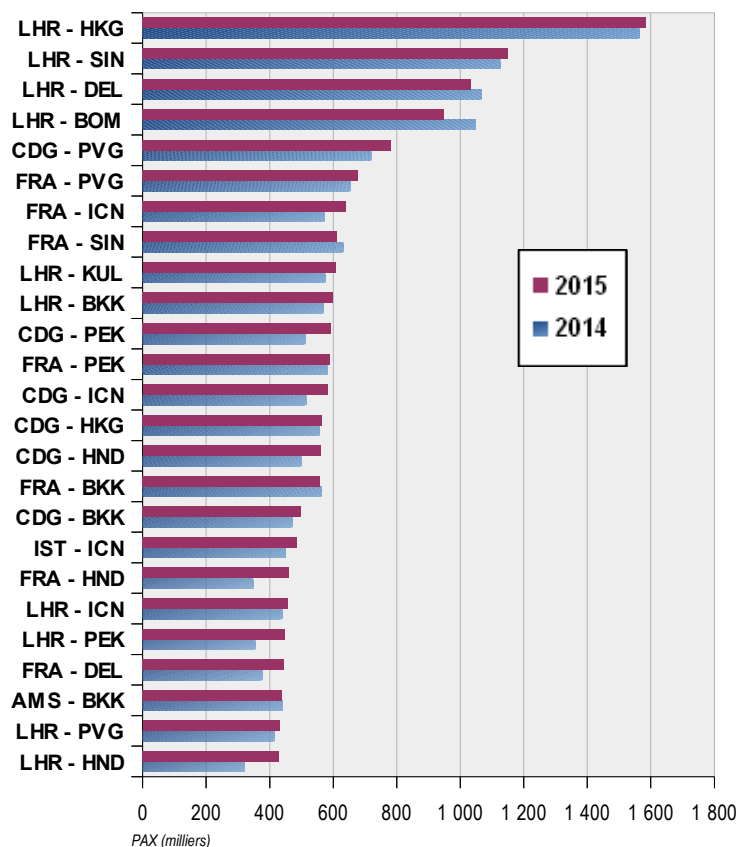
Main city/Airport-pairs between Europe and Africa & Middle East (passengers)

City / Airport	City / Airport	Dist. KM	PAX 2015	% 15/14
LONDON HEATHROW	DUBAI	5 491	2 451 738	0,6
ISTANBUL ATATURK	IMAM KHOMEINI	2 040	1 456 746	29,4
PARIS CDG	DUBAI	5 233	1 076 874	1,3
LONDON HEATHROW	DOHA	5 235	1 072 031	19,7
LONDON HEATHROW	JOHANNESBURG	9 077	938 503	-0,1
FRANKFURT	DUBAI	4 838	903 408	11,2
PARIS ORLY	ALGIERS	1 337	891 013	3,9
LONDON GATWICK	DUBAI	5 467	866 101	11,7
MANCHESTER	DUBAI	5 649	861 194	7,7
LONDON HEATHROW	ABU DHABI	5 490	835 901	30,1
ISTANBUL ATATURK	DUBAI	3 004	799 825	3,4
PARIS CDG	TEL AVIV	3 284	786 140	-0,2
AMSTERDAM	DUBAI	5 162	774 780	4,0
ISTANBUL ATATURK	JEDDAH	2 373	752 440	14,6
ISTANBUL ATATURK	TEL AVIV	1 135	736 416	19,6
MUNICH	DUBAI	4 557	722 612	4,4
PARIS CDG	DOHA	4 964	721 615	24,8
PARIS ORLY	ST DENIS	9 351	686 536	0,5
ROMA FIUMICINO	DUBAI	4 338	652 192	16,2
PARIS CDG	ALGIERS	1 370	649 218	5,9
ROMA FIUMICINO	TEL AVIV	2 279	617 155	7,5
BIRMINGHAM	DUBAI	5 598	610 649	15,7
PARIS ORLY	CASABLANCA	1 878	608 654	-5,9
MILANO MALPENSA	DUBAI	4 702	604 881	10,4
LONDON HEATHROW	TEL AVIV	3 587	584 298	12,9



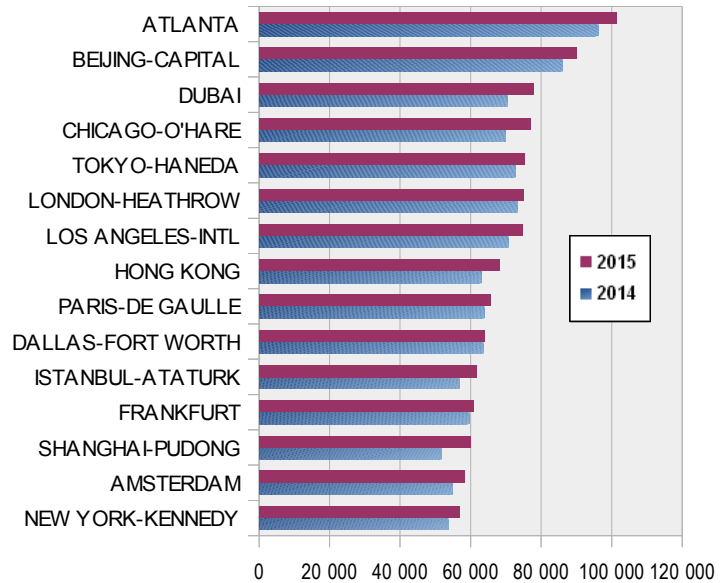
Main city/Airport-pairs between Europe and Asia / Oceania (passengers)

City / Airport	City / Airport	Dist. KM	PAX 2015	% 15/14
LONDON HEATHROW	HONG KONG	9 638	1 584 486	1,3
LONDON HEATHROW	SINGAPORE	10 875	1 150 240	2,2
LONDON HEATHROW	DELHI	6 727	1 034 172	-3,1
LONDON HEATHROW	BOMBAY/Mumbai	7 208	949 485	-9,4
PARIS CDG	SHANGHAI PUDONG	9 260	781 826	8,7
FRANKFURT	SHANGHAI PUDONG	8 852	678 241	3,7
FRANKFURT	SEOUL INCHEON	8 548	640 463	12,1
FRANKFURT	SINGAPORE	10 272	610 084	-3,3
LONDON HEATHROW	KUALA LUMPUR	10 564	606 746	5,8
LONDON HEATHROW	BANGKOK	9 540	599 558	5,4
PARIS CDG	BEIJING CAPITAL	8 184	591 821	15,3
FRANKFURT	BEIJING CAPITAL	7 782	588 398	1,4
PARIS CDG	SEOUL INCHEON	8 930	581 598	13,0
PARIS CDG	HONG KONG	9 599	563 597	1,2
PARIS CDG	TOKYO HANEDA	9 700	560 276	12,4
FRANKFURT	BANGKOK	8 963	558 032	-0,8
PARIS CDG	BANGKOK	9 412	498 538	5,9
ISTANBUL ATATURK	SEOUL INCHEON	7 951	485 560	7,6
FRANKFURT	TOKYO HANEDA	9 354	459 558	32,5
LONDON HEATHROW	SEOUL INCHEON	8 863	456 557	4,1
LONDON HEATHROW	BEIJING CAPITAL	8 150	448 316	26,8
FRANKFURT	DELHI	6 118	445 378	18,1
AMSTERDAM	BANGKOK	9 169	439 191	-0,2
LONDON HEATHROW	SHANGHAI PUDONG	9 235	431 072	3,7
LONDON HEATHROW	TOKYO HANEDA	9 585	429 905	34,4

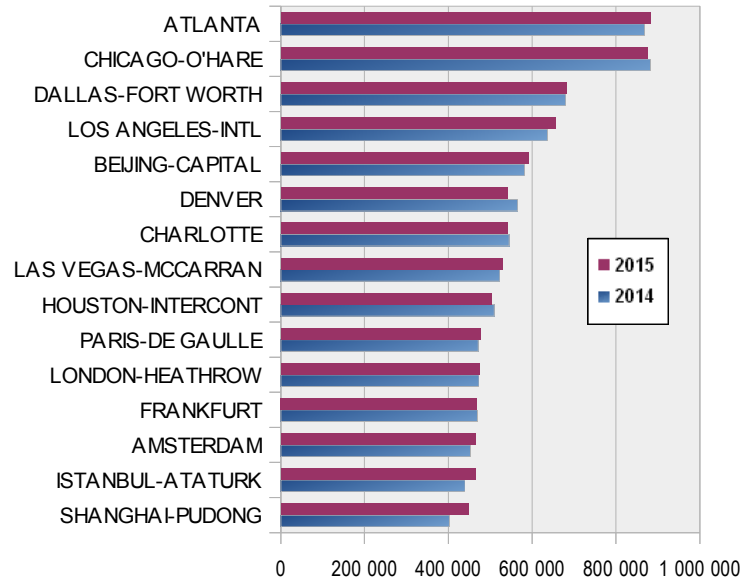


Main airports' traffic*
2nd quarter 2016

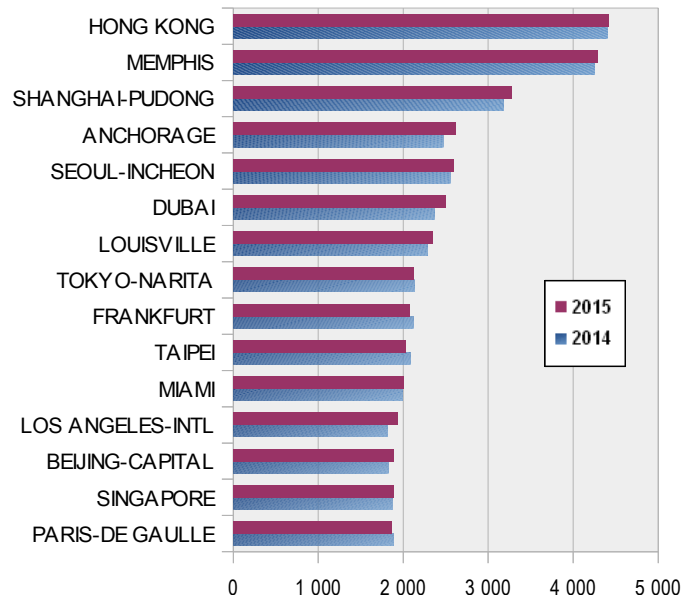
Airports	Passengers (thousands) 2015	15/14 (%)	1st quarter 16/15 (%)	2nd quarter 16/15 (%)
ATLANTA	101 490	5,5	4,9	4,1
BEIJING-CAPITAL	89 939	4,4	3,6	3,3
DUBAI	78 010	10,7	6,8	4,6
CHICAGO-O'HARE	76 942	9,9	4,7	2,1
TOKYO-HANEDA	75 317	3,4	6,5	6,5
LONDON-HEATHROW	74 990	2,2	2,6	-1,1
LOS ANGELES-INTL	74 704	5,7	9,6	7,9
HONG KONG	68 343	8,2	7,6	2,6
PARIS-DE GAULLE	65 771	3,1	1,2	-1,1
DALLAS-FORT WORTH	64 072	0,9	4,0	1,9
ISTANBUL-ATATURK	61 837	8,9	6,9	-2,0
FRANKFURT	61 032	2,5	3,3	-4,1
SHANGHAI-PUDONG	60 053	16,3	11,8	9,4
AMSTERDAM	58 285	6,0	12,4	8,1
NEW YORK-KENNEDY	56 845	6,0	7,8	2,7
Total*	5 980 515	5,6	6,4	6,0



Airports	Movements 2015	15/14 (%)	1st quarter 16/15 (%)	2nd quarter 16/15 (%)
ATLANTA	882 497	1,6	3,8	3,1
CHICAGO-O'HARE	875 136	-0,8	1,0	-0,4
DALLAS-FORT WORTH	681 244	0,2	2,1	-1,3
LOS ANGELES-INTL	655 564	3,0	5,2	6,2
BEIJING-CAPITAL	590 169	1,4	1,9	2,6
DENVER	541 213	-4,3	2,8	2,5
CHARLOTTE	540 944	-0,8	0,8	3,2
LAS VEGAS-MCCARRAN	530 330	1,5	-9,7	0,6
HOUSTON-INTERCONT	502 844	-1,2	-2,6	-8,1
PARIS-DE GAULLE	475 776	0,9	0,2	1,3
LONDON-HEATHROW	474 102	0,3	0,5	-0,7
FRANKFURT	468 153	-0,2	1,0	-2,8
AMSTERDAM	465 521	2,8	6,6	6,5
ISTANBUL-ATATURK	464 865	5,8	6,1	0,6
SHANGHAI-PUDONG	448 213	11,5	9,7	6,4
Total*	68 435 000	2,0	2,3	2,1



Airports	Cargo and mail (thousand tons) 2015	16/15 (%)	1st quarter 16/15 (%)	2nd quarter 16/15 (%)
HONG KONG	4 422	0,2	-2,6	2,7
MEMPHIS	4 291	0,8	3,2	1,4
SHANGHAI-PUDONG	3 274	2,9	0,5	2,6
ANCHORAGE	2 624	5,3	-13,1	-7,3
SEOUL-INCHEON	2 596	1,5	-3,4	4,3
DUBAI	2 506	4,5	3,5	4,4
LOUISVILLE	2 351	2,5	3,6	4,0
TOKYO-NARITA	2 122	-0,5	-10,1	3,2
FRANKFURT	2 077	-2,6	-1,2	2,0
TAIPEI	2 025	-3,0	-8,4	1,5
MIAMI	2 005	0,3	0,7	-0,7
LOS ANGELES-INTL	1 932	6,1	-5,6	1,3
BEIJING-CAPITAL	1 890	2,7	3,3	-2,5
SINGAPORE	1 887	0,4	3,5	5,3
PARIS-DE GAULLE	1 861	-1,4	6,9	6,8
Total*	92 672	2,1	1,1	0,8



* ACI (Airports Council International)

**Firm orders and deliveries of commercial aircraft
 commercial customers only, including aircraft leasing companies**

Deliveries	total 2015	15/14 variation	1st quarter 2016	2nd quarter 2016	* 1st half 16/15 variation
Airbus	626	0	125	173	-3
Boeing	724	31	169	194	-3
Bombardier	129	45	20	27	6
Embraer*	101	9	21	26	0
Sukhoi*	4	-2	2	9	8
ATR*	88	5	nd	2	nd

Orders	total 2015	15/14 variation	1st quarter 2016	2nd quarter 2016	* 1st half 16/15 variation
Airbus	944	-217	25	94	-231
Boeing	538	-388	73	131	-15
Bombardier	49	-63	2	159	133
Embraer*	162	10	0	34	-92
Sukhoi*	20	10	23	nd	nd
Mitsubishi*	32	6	10	nd	nd
ATR*	76	-84	nd	nd	nd

Deliveries	Type	total 2015	1st quarter 2016	2nd quarter 2016	* 1st half 16/15 variation
Airbus	A319	23	2	0	-17
	A320	281	65	81	7
	A321	183	36	60	17
	A330	98	13	15	-19
	A350	14	4	8	8
	A380	27	5	9	1
Boeing	B737	465	114	123	-1
	B747	18	1	2	-6
	B767	16	1	4	-4
	B777	92	23	27	3
	B787	133	30	38	5
Bombardier	CRJ	53	14	18	5
	Qseries	22	6	8	0
	Cseries	0	0	1	1
Embraer*	EMB170	2	0	0	0
	EMB175	82	19	21	-2
	EMB190	8	0	0	-3
	EMB195	9	2	5	5
Sukhoi*	SJ100	4	5	9	11
ATR*	ATR42	88	nd	nd	nd
	ATR72		nd	2	nd

Orders	Type	total 2015	1st quarter 2016	2nd quarter 2016	* 1st half 16/15 variation
Airbus	A319	-3	0	0	-2
	A320	539	11	65	-136
	A321	304	0	2	-84
	A330	102	14	0	-37
	A350	2	0	27	26
	A380	-1	2	0	2
Boeing	B737	390	66	123	9
	B747	6	4	0	0
	B767	48	1	6	-25
	B777	41	6	2	0
	B787	53	1	0	1
Bombardier	CRJ	16	2	17	14
	Qseries	5	0	15	15
	Cseries	28	0	127	104
Embraer*	EMB170	0	0	0	0
	EMB175	73	0	25	-13
	EMB190	22	0	9	-19
	EMB195	61	0	0	-60
Sukhoi*	SJ100	20	23	nd	nd
Mitsubishi*	MRJ90	32	10	nd	nd
ATR*	ATR42	11	nd	nd	nd
	ATR72	65	5	nd	nd

* estimated figures

nd : not disclosed

(Undisclosed customers not included)

This information is taken from the "ENAC Air Transport databases"

 For more information on the databases, please contact Mr Mehrdad FARZINPOUR (mehrdad.farzinpour@enac.fr)

 or Mr Jean-Pierre ASSEMAT (jean-pierre.assemat@enac.fr)

 Web Site : <http://leea.recherche.enac.fr/database.htm>