

**FRANCE AVIATION  
CIVILE SERVICES**



# **AIR TRANSPORT**

# **DATA BULLETIN**

**JANVIER 2026**

**PRINCIPAUX  
FLUX DE TRAFIC  
DES ÉTATS-UNIS  
EN 2024**

# TABLE DES MATIÈRES

MOT DU DIRECTEUR	3
SOMMAIRE	4
TRAFIC DES PRINCIPALES COMPAGNIES AÉRIENNES	5
TRAFIC DES PRINCIPAUX AÉROPORTS - T3 2025	6
PRINCIPAUX FLUX DE TRAFIC DES ÉTATS-UNIS EN 2024	7
AMÉRIQUE DU NORD	8
AFRIQUE & MOYEN-ORIENT	9
AMÉRIQUE LATINE & CARAÏBES	10
ASIE-PACIFIQUE	11
EUROPE	12
COMMANDES & LIVRAISONS - T3 2025	13
NOS BASES DE DONNÉES ET SERVICES ASSOCIÉS	14



# 3 MOT DU DIRECTEUR



Voici donc une **nouvelle année** qui commence ! Comme chaque année, elle sera l'occasion de nouveaux développements, de nouvelles amitiés et de nouvelles aventures !

Mais revenons un instant sur **2025**. Ce fut une année contrastée avec un début d'année difficile du fait d'obstacles rencontrés dans le projet d'accompagnement à la transition vers le contrôle radar en Haïti et de la situation sécuritaire de ce pays. Nous avons néanmoins su surmonter ces difficultés et aller de l'avant. Notre étude sur le développement et l'opérationnalisation des RSOO (Regional Safety Oversight Organization) dans la région AFI a été appréciée et s'est conclue avec un atelier regroupant tous les pays africains à Kampala, fin avril 2025. Nous avons poursuivi nos activités au Luxembourg ainsi que les développements de DIADEME, aujourd'hui capable de proposer sur le Web de la simulation de contrôle aux procédures, des situations dégradées, et nous avons progressé sur nos capacités d'analyse environnementale.

Dans un contexte mondial turbulent, le salon du Bourget était très tourné vers la défense mais fut pour nous également un bon salon avec de belles rencontres et une coopération accrue avec l'équipe de la DGAC/MCI. L'Assemblée de l'OACI, bien que marquée par les tensions mondiales, a également été un succès, avec 193 pays représentés et de nombreuses avancées. Pour FRACS, ce rendez-vous triennal est le moyen de rencontrer l'ensemble du monde de l'aviation, d'en comprendre les problématiques essentielles et de nouer de nombreuses relations. Ce fut encore le cas cette année.

Enfin, et c'est à noter, 2025 consacre de façon consolidée le retour d'un trafic aérien mondial à la hauteur du trafic d'avant pandémie. Nous avons continué de l'observer et de développer de nouvelles capacités d'analyse.

### Alors, que nous réserve 2026 ?

Nous allons naturellement continuer sur notre lancée et développer notre offre en mettant l'accent sur des services et des produits innovants à même de répondre aux challenges des opérateurs et des autorités de l'aviation civile à travers le monde.

Nous avons conclu l'année 2025 par la signature d'une convention de coopération avec l'ASECNA et par un atelier de travail avec toutes ses composantes, je ne doute pas que 2026 permette de concrétiser et d'initier de nombreux projets avec l'ASECNA.

Nous espérons également engager une coopération forte avec l'Ile Maurice sur plusieurs axes après avoir gagné, en partenariat avec Hibrd, le projet d'accompagnement à la mise en place de l'APOC de La Réunion.

2026 devrait également être synonyme de nouveaux développements dans nos capacités d'inspection et de calibration à l'aide de drones et nous poursuivons nos investigations dans ce domaine.

Nous continuons naturellement de nous investir aux côtés des Autorités de Surveillance de l'Aviation Civile avec METEOR. L'année 2025 a vu l'avènement d'une nouvelle version d'ASERT (Aviation Safety Event Reporting Tool) et nous espérons en 2026 en décliner les multiples possibilités en particulier en support des processus de gestion de la sécurité.

Dans le domaine du Transport Aérien, nous continuons à avancer et à augmenter la couverture de nos services. Nous travaillons également sur la modernisation de nos méthodes de collecte de données à travers le monde et 2026 devrait voir la concrétisation pratique des développements en cours.

Enfin, 2026 devrait nous permettre de conclure un projet ambitieux au Pakistan, en partenariat avec CGX Aero, sur la mise en place de procédures RNP-AR sur des aéroports isolés aux confins de l'Himalaya.

C'est donc une année 2026 pleine de défis qui se présente à nous et nous l'abordons avec l'enthousiasme et l'énergie qui caractérisent notre petite équipe et nos experts. Notre équipe a beaucoup évolué en 2025 du fait de l'aspiration de certains collègues vers de grandes entreprises de l'aéronautique française et de nouveaux visages composeront l'équipe 2026, mais avec toujours la même dynamique et, comme toujours, nous espérons ainsi porter nos couleurs, notre énergie et le savoir-faire de l'aviation civile française vers de nouveaux horizons.

Toute l'équipe de **France Aviation Civile Services** se joint à moi pour vous souhaiter à tous, ainsi qu'à tous les vôtres, une excellente année 2026 en bonne santé et avec de nombreuses satisfactions, tant sur le plan personnel que professionnel. Nous espérons dans tous les cas croiser votre chemin pour un moment de franche coopération souriante.



# PRINCIPAUX FLUX DE TRAFIC DES ÉTATS-UNIS EN 2024

Dans cette publication, vous retrouverez chaque trimestre des informations récentes sur l'industrie du transport aérien, basées sur des extraits de nos bases de données (ATD).

Ce trimestre nous vous proposons :

- Les résultats de trafic T3 2025 des principales compagnies aériennes en comparaison 2025/2024
- Top 50 des aéroports en nombre de passagers transportés au T3 2025
- Les principaux flux de trafic entre les US et le reste du monde par continent en 2024
- Les commandes et livraisons au T3 2025 pour les principaux constructeurs aéronautiques

Nous vous souhaitons une très bonne lecture !

Pour toute question et suggestion, n'hésitez pas à nous contacter à cette adresse :

[atd@fracs.aero](mailto:atd@fracs.aero)

Si vous avez raté le dernier numéro, vous pouvez le retrouver en cliquant sur ce lien :

[Principaux flux de trafic européens en 2024](#)

## Sommaire

1 - Trafic des principales compagnies aériennes T3 2025

2 - Trafic des principaux aéroports T3 2025

3 - Principaux flux de trafic US - Monde par continent

AMÉRIQUE  
DU NORD

AFRIQUE &  
MOYEN-ORIENT

AMÉRIQUE LATINE  
& CARAÏBES

ASIE-PACIFIQUE

EUROPE

5 - Commandes et livraisons T3 2025

6 - Nos Bases de données et Services associés



# 5 TRAFIC DES PRINCIPALES COMPAGNIES AÉRIENNES - T3 2025

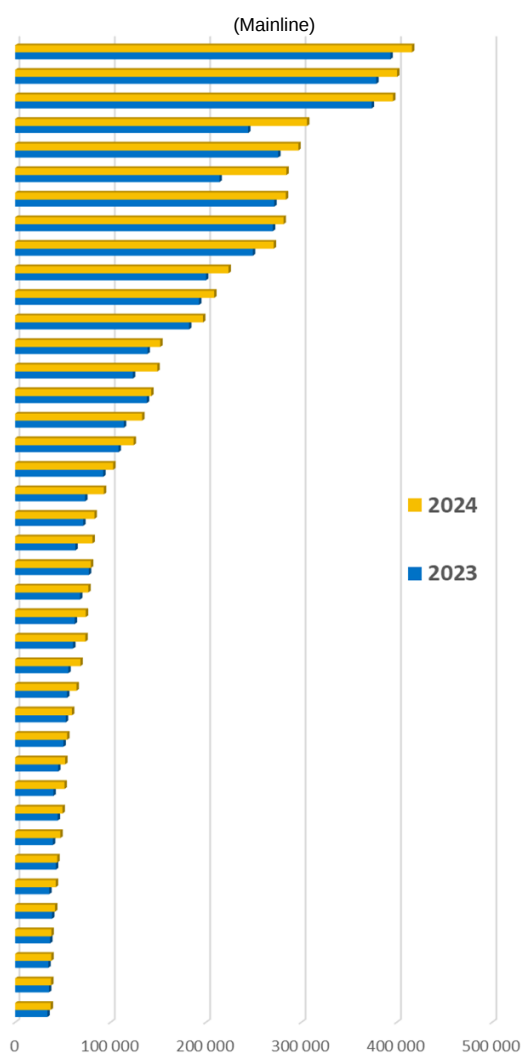
Pour ce troisième trimestre 2025, la tendance continue dans le positif avec une grande majorité de compagnies affichant des chiffres supérieurs à leurs statistiques de l'année passée. Alaska Airlines marque la plus grande marge de progression (+38,7%) du classement, suivi par Cathay Pacific (+28,8%) dont l'augmentation de trafic se confirme sur les premiers mois du dernier trimestre 2025.

Dans la dynamique inverse, on remarque une légère baisse de trafic pour la compagnie taiwanaise EVA Air (-7,5%), ainsi qu'une chute marquée pour Spirit Airlines, toujours en proie à une liquidation.

Rang 2024	COMPAGNIE AÉRIENNE	RPK <sup>1</sup> (millions) 2024	RPK1 (millions) 2023	24/23 (%)	T1 25/24 (%)	T2 25/24 (%)	T3 25/24 (%)	Oct. 25/24 (%)	Nov. 25/24 (%)
1	UNITED HOLDING	416 019	393 379	5,8	3,6	4,5	6,1	-	-
2	AMERICAN AL GROUP	400 396	378 568	5,8	-1,9	0,9	1,6	-	-
3	DELTA AIR LINES GROUP	396 131	373 755	6,0	2,7	1,8	1,9	-	-
4	CHINA SOUTHERN AIR HOLD.	305 976	244 226	25,3	7,9	9,1	6,2	8,8	10,4
5	INTL AL GROUP (IAG)	296 877	275 727	7,7	2,6	0,7	1,2	-	-
6	AIR CHINA GROUP	284 332	214 174	32,8	3,5	7,0	3,6	8,7	10,1
7	EMIRATES AL	283 731*	271 601	4,5	-	-	-	-	-
8	AIR FRANCE/KLM	281 381	270 135	4,2	3,4	4,3	4,5	-	-
9	LUFTHANSA GROUP	271 038	249 157	8,8	3,3	3,5	3,7	-	-
10	QATAR AW	223 696	200 088	11,8	0,5	-	-	-	-
11	TURKISH AL/THY	208 663	192 828	8,2	4,5	8,2	3,4	0,1	13,8
12	CHINA EASTERN AL	196 958	182 295	8,0	10,9	13,6	8,9	-	-
13	SINGAPORE INT'L GROUP	152 101	138 760	9,6	2,8	4,1	5,1	5,3	2,6
14	AEROFLOT RUSSIAN GROUP	149 074	123 421	20,8	2,2	4,9	0,6	5,1	8,2
15	AIR CANADA GROUP	142 657	138 085	3,3	-3,1	1,5	-2,6	-	-
16	LATAM AL GROUP	133 137	113 993	16,8	5,7	9,9	10,0	7,2	3,6
17	QANTAS GROUP	124 243	108 360	14,7	-	-	-	-	-
18	ALASKA AIR GROUP	102 790	92 313	11,3	37,8	31,8	38,7	-	-
19	CATHAY PACIFIC	93 016	73 340	26,8	26,0	34,0	28,8	30,4	27,0
20	SAUDIA	83 164	71 324	16,6	-	-	-	-	-
21	ETIHAD AW	81 058	63 129	28,4	-	-	-	-	-
22	ALL NIPPON AW GROUP	79 371	77 252	2,7	6,0	8,9	7,8	17,5	9,9
23	KOREAN AIR/KAL	76 666	68 054	12,7	4,3	-0,3	0,5	-	-
24	JAPAN AL	74 002	62 452	18,5	15,3	12,5	9,6	8,5	5,1
25	AIR INDIA	73 588	60 714	21,2	39,0	22,8	6,3	11,6	-
26	HAINAN AL	68 400	55 753	22,7	-	-	-	-	-
27	SICHUAN AL	64 307	54 368	18,3	-	-	-	-	-
28	ETHIOPIAN AL	59 492	53 088	12,1	-	-	-	-	-
29	EVA AIR	54 478	50 620	7,6	-1,2	-2,3	-7,5	0,0	-1,5
30	AVIANCA HOLD.	52 419	45 070	16,3	6,8	10,2	7,0	-	-
31	THAI AW	51 740	40 083	29,1	20,8	15,6	4,0	3,1	-
32	AEROMEXICO GROUP	49 645	44 624	11,3	-1,3	1,5	-1,7	3,7	-3,6
33	JUNEYAO AIR	47 397	39 533	19,9	5,0	0,5	-0,5	5,5	-8,4
34	TAP AIR PORTUGAL	44 135	42 667	3,4	-1,1	7,8	6,2	-	-
35	ASIANA	42 607	35 777	19,1	8,3	1,2	-1,9	-	-
36	COPA AL	41 788	38 706	8,0	10,0	6,4	8,0	9,3	-
37	TUI AW	38 026	36 670	3,7	1,9	27,5	-1,8	-26,3	-
38	VIRGIN ATLANTIC	37 921	34 748	9,1	7,7	1,9	-0,7	-1,8	-
39	AZUL LINHAS AEREAS	37 718	35 400	6,5	19,4	19,3	9,7	-	-
40	CHINA AL	37 267	33 808	10,2	-0,8	0,6	-4,9	22,2	-3,3

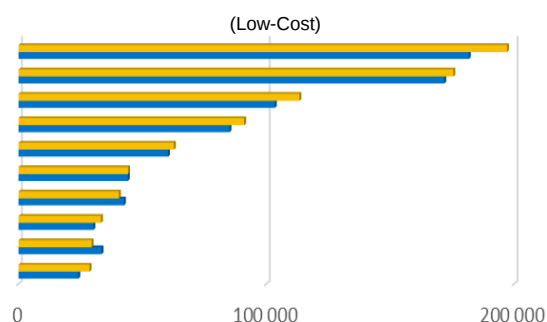
\*Année fiscale

Top Compagnies par PKT - 2024/23



Rang 2024	COMPAGNIE AÉRIENNE (low-cost)	PAX2 <sup>2</sup> (000 <sup>2</sup> ) 2024	PAX2 (000 <sup>2</sup> ) 2023	24/23 (%)	T1 25/24 (%)	T2 25/24 (%)	T3 25/24 (%)	Oct. 25/24 (%)	Nov. 25/24 (%)
1	RYANAIR	197 100	181 740	8,5	11,1	4,1	2,2	4,9	6,2
2	SOUTHWEST AL	175 469	171 817	2,1	-9,2	-6,1	-2,0	-	-
3	INDIGO AL	113 367	103 405	9,6	18,9	11,6	3,6	8,2	-
4	EASYJET AL	91 077	85 115	7,0	8,3	2,2	1,5	-	-
5	WIZZ AIR	62 686	60 314	3,9	5,1	10,6	9,0	13,1	8,6
6	SPIRIT AL	44 180	44 105	0,2	-19,0	-18,9	-29,3	-	-
7	JETBLUE AW	40 526	42 535	-4,7	-3,3	-3,9	-2,0	-	-
8	FRONTIER AL	33 296	30 218	10,2	12,2	-4,2	-0,4	-	-
9	VOLARIS	29 473	33 497	-12,0	7,2	-2,4	-0,5	7,5	4,9
10	SPRING AL	28 680	24 133	18,8	5,7	2,9	2,1	4,4	-12,4

Top Compagnies par PAX - 2024/23



<sup>1</sup> Passagers-kilomètres transportés

<sup>2</sup> Passagers transportés

Sources : FRACS Air transport data



# 6 TRAFIC DES PRINCIPAUX AÉROPORTS - T3 2025

Lors du troisième trimestre 2025, la dynamique observée au printemps se confirme avec des trajectoires régionales toujours contrastées. Les aéroports d'Asie continuent sur leur lancée, avec des chiffres au-dessus des statistiques de l'année passée, notamment Hong Kong (+11,7% sur le T3 2024) ou les aéroports chinois de Shanghai-Pudong (+7,9%), Guangzhou (+7,0%) et Pékin-Capital (+3,2%). A l'inverse, Delhi enregistre une baisse marquée (-7,5%) de son trafic, confirmant la légère décrue du trimestre précédent, suite à des annulations massives côté IndiGo.

À l'opposé, le trafic nord-américain reste en baisse ou à la stagnation, là où l'Europe montre des signes de consolidation de son trafic. Respectivement, les grands hubs américains comme Dallas/Fort Worth (-3,9%), Los Angeles (-4,0%), Charlotte (-7,5%) voient leur trafic baisser pendant que les aéroports d'Istanbul (+5,5 %), Madrid (+1,6%) ou Amsterdam (+2,8%) performant.

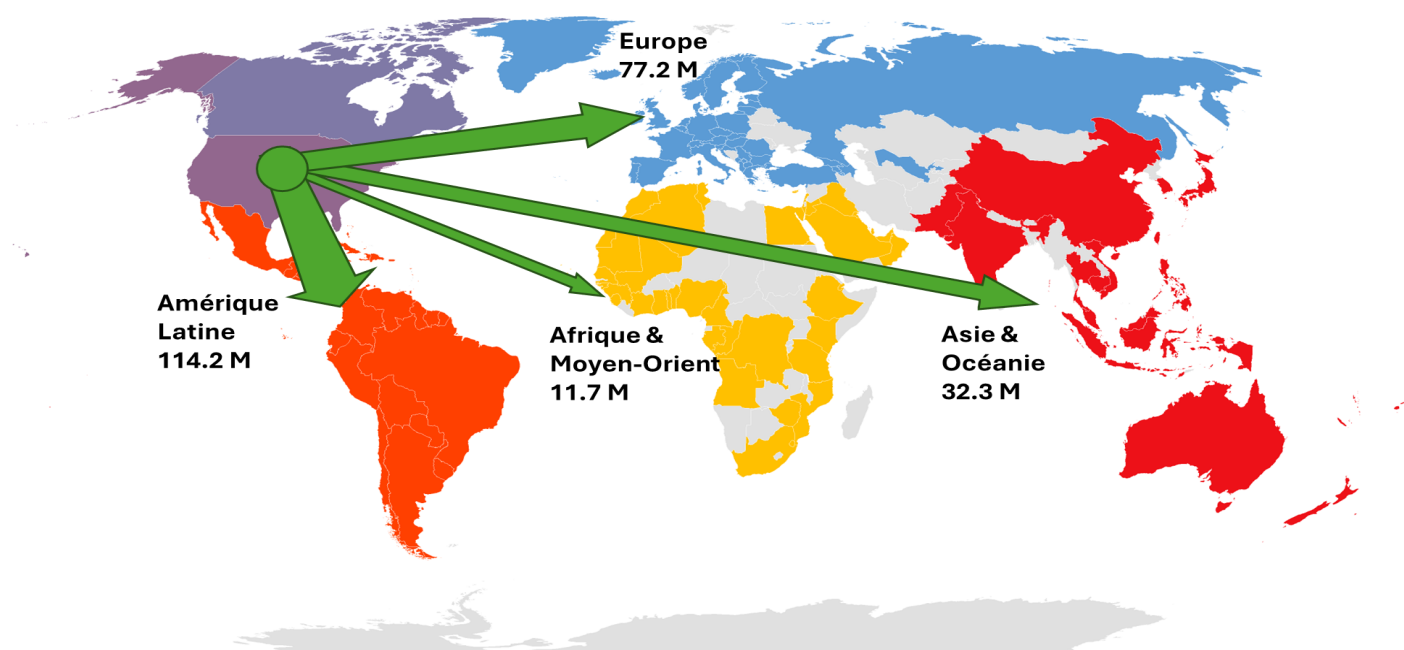
Rang 2024	Rang Var.	Code IATA	AÉROPORT	RÉGION	PAX (000) 2024	24/19 (%)	24/23 (%)	T1 25/24 (%)	T2 25/24 (%)	T3 25/24 (%)	Oct. 25/24 (%)	Nov. 25/24 (%)
1	0	ATL	ATLANTA, GEORGIA, USA	NORTH AMERICA	108 068	-2,2	3,3	-1,3	-2,9	1,2	0,0	-6,5
2	0	DXB	DUBAI, U. A. EMIRATES	AFRICA & MIDDLE EAST	92 300	6,8	6,1	1,5	3,1	1,9	6,5	-
3	0	DFW	DALLAS/FT. WORTH, TEXAS-LOVE, USA	NORTH AMERICA	87 818	17,0	7,4	-1,3	-1,8	-3,9	-2,9	-4,4
4	1	HND	TOKYO-HANEDA, JAPAN	ASIA PACIFIC	84 967	-0,6	8,5	10,4	8,2	4,6	3,0	1,9
5	-1	LHR	LONDON-HEATHROW, ENGLAND UK	EUROPE	83 860	3,7	5,9	-1,5	1,6	0,5	2,1	2,0
6	0	DEN	DENVER, COLORADO, USA	NORTH AMERICA	82 359	19,3	5,8	-0,4	-1,9	1,6	3,7	0,4
7	0	IST	ISTANBUL, TURKEY	EUROPE	80 456	54,8	5,8	1,6	3,3	5,5	11,1	12,6
8	1	ORD	CHICAGO, ILLINOIS-O'HARE, USA	NORTH AMERICA	79 988	-5,2	8,2	4,5	7,4	6,2	17,5	-
9	1	DEL	DELHI, INDIA	ASIA PACIFIC	77 821	13,6	7,8	7,5	-1,2	-7,5	1,2	7,5
10	11	PVG	SHANGHAI-PUDONG, P. R. CHINA	ASIA PACIFIC	76 790	0,8	41,0	11,2	12,0	7,9	12,5	15,5
11	-3	LAX	LOS ANGELES, CALIFORNIA-INTL, USA	NORTH AMERICA	76 586	-13,1	2,0	-4,7	-2,8	-4,0	-3,4	-3,8
12	0	CAN	GUANGZHOU-BAIYUN, P. R. CHINA	ASIA PACIFIC	76 365	4,0	20,9	2,3	17,1	7,0	12,0	12,6
13	7	ICN	SEOUL-INCHEON, REPUBLIC OF KOREA	ASIA PACIFIC	71 157	0,0	26,8	7,8	4,3	2,1	3,0	-
14	-3	CDG	PARIS-DE GAULLE, FRANCE	EUROPE	70 290	-7,7	4,3	5,6	3,1	0,8	-0,5	2,0
15	2	SIN	SINGAPORE, SINGAPORE	ASIA PACIFIC	67 700	-1,0	14,9	4,3	5,9	3,1	3,4	0,2
16	7	PEK	BEIJING-CAPITAL, P. R. CHINA	ASIA PACIFIC	67 367	-32,6	27,4	2,0	6,9	3,2	7,8	9,0
17	-3	AMS	AMSTERDAM, NETHERLANDS	EUROPE	66 828	-6,8	8,0	3,0	3,1	2,8	3,2	2,8
18	-3	MAD	MADRID, BARAJAS, SPAIN	EUROPE	66 159	7,1	9,9	4,5	1,7	1,6	6,4	4,0
19	-6	JFK	NEW YORK, NEW YORK-KENNEDY, USA	NORTH AMERICA	63 521	1,4	1,7	-0,5	0,3	-0,6	-2,9	-2,4
20	6	BKK	BANGKOK-NEW SUVANNABHU, THAILAND	ASIA PACIFIC	62 235	-4,9	20,4	5,6	-0,5	-2,6	4,1	-1,1
21	-5	FRA	FRANKFURT, GERMANY	EUROPE	61 561	-12,7	3,7	-0,9	3,1	2,6	5,9	4,0
22	2	SZX	SHENZHEN-BAO'AN, P. R. CHINA	ASIA PACIFIC	61 477	16,1	16,6	6,3	16,0	3,1	6,3	-
23	-1	CLT	CHARLOTTE, NORTH CAROLINA, USA	NORTH AMERICA	58 812	17,2	10,0	-7,7	-9,4	-7,5	-8,0	-0,3
24	-5	LAS	LAS VEGAS, NEVADA-MCCARRAN, USA	NORTH AMERICA	58 482	13,1	1,4	-3,6	-3,8	-6,3	-8,3	-9,6
25	-7	MCO	ORLANDO, FLORIDA-INTL, USA	NORTH AMERICA	57 212	13,0	-0,9	-4,0	-1,4	2,8	15,7	-
26	10	KUL	KUALA LUMPUR, MALAYSIA	ASIA PACIFIC	57 106	-7,9	20,9	11,1	8,7	7,7	14,8	-
27	-2	MIA	MIAMI, FLORIDA, USA	NORTH AMERICA	55 927	19,9	6,9	-1,7	-1,1	-2,2	1,3	0,0
28	3	BCN	BARCELONA, SPAIN	EUROPE	55 003	4,1	10,3	3,2	4,9	4,0	5,7	5,2
29	11	TFU	CHENGDU-TIANFU, P. R. CHINA	ASIA PACIFIC	54 906	-	22,6	2,0	4,2	3,5	2,0	2,1
30	-3	BOM	MUMBAI, INDIA	ASIA PACIFIC	54 821	16,5	6,3	2,2	1,2	0,8	4,5	2,4
31	2	CGK	JAKARTA-SOEKARNO-HATTA, INDONESIA	ASIA PACIFIC	54 766	0,5	8,1	8,1	-0,7	-0,1	4,7	-
32	24	HKG	HONG KONG, HONG KONG	ASIA PACIFIC	52 964	-25,7	34,4	15,0	17,9	11,7	18,1	17,2
33	4	DOH	DOHA, QATAR	AFRICA & MIDDLE EAST	52 700	35,9	14,8	-1,4	0,5	4,4	10,2	8,1
34	-5	SEA	SEATTLE/TACOMA, WASHINGTON, USA	NORTH AMERICA	52 638	1,6	3,4	2,0	1,1	-0,6	-1,5	-2,2
35	-1	PHX	PHOENIX, ARIZONA-SKY HARBOR, USA	NORTH AMERICA	52 325	13,0	7,5	-0,7	-0,8	-3,1	-0,5	-3,3
36	-6	SFO	SAN FRANCISCO, CALIFORNIA, USA	NORTH AMERICA	52 211	-8,9	4,1	6,1	8,6	1,8	2,8	1,8
37	2	MNL	MANILA, PHILIPPINES	ASIA PACIFIC	50 356	4,7	11,2	8,4	6,5	-1,1	-1,1	-
38	17	PKX	BEIJING DAXING, P. R. CHINA	ASIA PACIFIC	49 441	-	25,5	-	-	-	-	-
39	5	JED	JEDDAH, SAUDIA ARABIA	AFRICA & MIDDLE EAST	49 072	30,8	14,4	8,9	2,8	5,0	5,2	-
40	12	FCO	ROME-DA VINCI, ITALY	EUROPE	48 879	12,3	20,7	9,4	4,4	1,3	4,9	3,2
41	-9	EWK	NEW YORK, NEW YORK-NEWARK INTL, USA	NORTH AMERICA	48 854	5,7	-0,5	-0,8	-12,7	-1,0	-0,2	-1,7
42	-1	CKG	CHONGQING-JIANGBEI, P. R. CHINA	ASIA PACIFIC	48 677	8,7	9,0	3,7	4,1	1,7	1,7	-1,3
43	-5	IAH	HOUSTON, TEXAS-INTERCONT, USA	NORTH AMERICA	48 449	7,7	4,9	0,4	-2,0	-0,2	-0,5	-2,1
44	9	HGH	HANGZHOU, P. R. CHINA	ASIA PACIFIC	48 054	19,8	16,7	2,1	7,1	3,2	5,9	8,7
45	0	SHA	SHANGHAI-HONGQIAO, P. R. CHINA	ASIA PACIFIC	47 944	5,0	12,8	2,2	7,3	3,8	5,7	4,7
46	0	KMG	KUNMING-WUJIABA, P. R. CHINA	ASIA PACIFIC	47 178	-1,9	12,2	2,0	6,1	6,5	6,1	-
47	0	XIY	XI AN-XIANYANG, P. R. CHINA	ASIA PACIFIC	47 030	-0,4	13,7	-	-	-	-	-
48	-5	YYZ	TORONTO, ONTARIO-PEARSON, CANADA	NORTH AMERICA	46 622	-7,3	4,2	-2,1	1,5	1,1	3,2	0,4
49	5	BOG	BOGOTA, COLOMBIA	LATIN AMERICA & CARIBBEAN	45 798	32,2	16,0	-1,3	-1,3	-0,5	-1,0	-0,3
50	-15	MEX	MEXICO CITY, MEXICO	LATIN AMERICA & CARIBBEAN	45 359	-9,8	-6,2	-3,6	-2,4	-1,8	0,8	1,7

# 7 PRINCIPAUX FLUX DE TRAFIC 2024 USA - AUTRES CONTINENTS

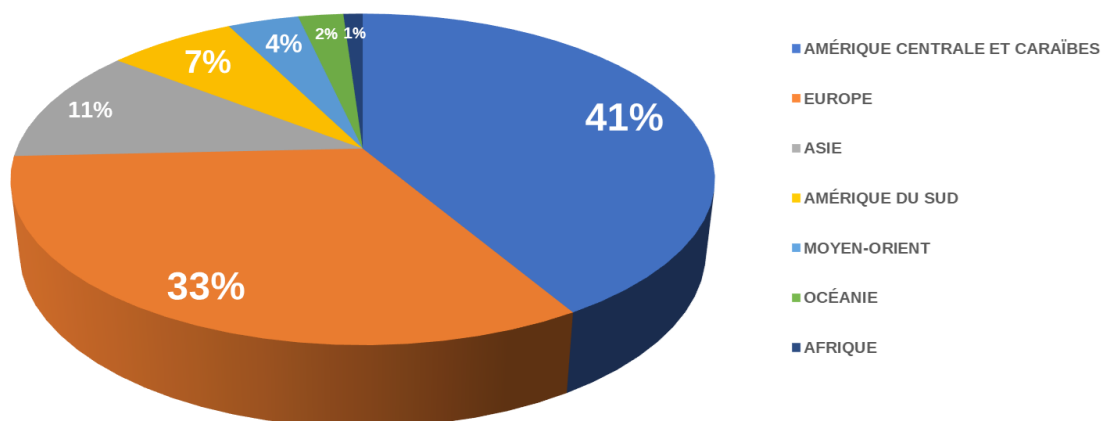
Ce tableau représente la répartition par continent du trafic passager entre les États-Unis et le reste du monde en 2024.

Ces chiffres comprennent le nombre de passagers total dans les 2 directions (exemple : Afrique = des USA vers l'Afrique + de l'Afrique vers les USA) et sont calculés à partir des données de plus de 5200 paires d'aéroports. Cela concerne les passagers locaux uniquement, à savoir ceux qui embarquent ou débarquent à l'aéroport rapporteur, même s'ils continuent leur voyage sous le même numéro de vol avec un changement d'appareil.

	PAX 2024	% 24/23	% 24/19
Amérique Latine	114 244 991	8,0	22,0
Europe	77 206 307	7,5	3,0
Asie & Océanie	32 324 891	18,3	-18,2
Afrique & Moyen-Orient	11 696 509	-1,5	13,1
<b>Total*</b>	<b>235 472 698</b>	<b>8,6</b>	<b>7,8</b>



Répartition du trafic intercontinental USA 2024



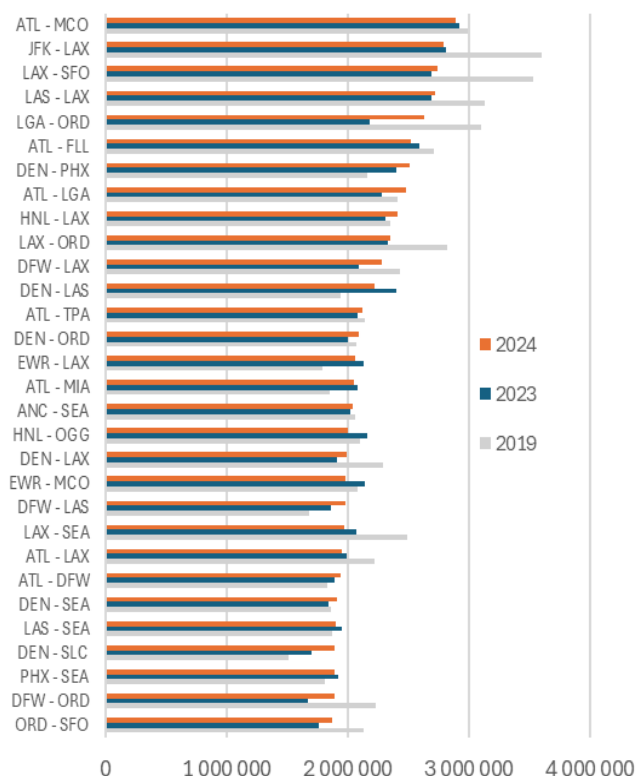
Sources : FRACS Air transport database



# 8 AMÉRIQUE DU NORD

Le trafic nord-américain reste dominé par les grands axes domestiques à forte densité. En 2024, Atlanta – Orlando conserve la première place avec 2,89 millions de passagers, devant New York-JFK – Los Angeles et Los Angeles – San Francisco, malgré des niveaux de trafic encore inférieurs à ceux de 2019 sur plusieurs liaisons historiques. Au total, le marché domestique américain progresse de +4,0 % par rapport à 2023, confirmant une croissance désormais plus modérée.

AÉROPORT	AÉROPORT	Dist. Km	2024	% 24/23	% 24/19
ATLANTA	ORLANDO, FL	649	2 893 272	-0,9	-3,3
NEW YORK - JFK	SAN ANGELES INTL	3 974	2 787 311	-0,9	-22,5
LOS ANGELES INTL	SAN FRANCISCO	545	2 738 628	1,8	-22,3
LAS VEGAS	LOS ANGELES INTL	379	2 715 031	0,8	-13,2
NEW YORK - LGA	CHICAGO - ORD	1 177	2 625 182	20,5	-15,4
ATLANTA	FORT LAUDERDALE	938	2 523 098	-2,4	-6,8
DENVER	PHOENIX	950	2 507 917	4,5	16,4
ATLANTA	NEW YORK - LGA	1 224	2 482 073	8,7	2,9
HONOLULU	LOS ANGELES INTL	4 109	2 412 749	4,4	2,5
LOS ANGELES INTL	CHICAGO - ORD	2 802	2 347 590	0,9	-16,8
DALLAS - FORT WORTH	LOS ANGELES INTL	1 982	2 279 649	9,0	-6,3
DENVER	LAS VEGAS	990	2 216 159	-7,5	14,5
ATLANTA	TAMPA - TPA	657	2 114 708	1,5	-1,0
DENVER	CHICAGO - ORD	1 447	2 086 922	4,2	0,7
NEW YORK - EWR	LOS ANGELES INTL	3 941	2 054 556	-3,6	14,9
ATLANTA	MIAMI - INTL	960	2 046 294	-1,6	10,7
ANCHORAGE	SEATTLE	2 326	2 034 895	0,7	-1,0
HONOLULU	KAHULUI	163	2 002 964	-7,4	-4,5
DENVER	PHOENIX INTL	1 364	1 992 731	4,5	-13,1
NEW YORK - EWR	ORLANDO, FL	1 509	1 977 900	-7,4	-5,1
DALLAS - FORT WORTH	LAS VEGAS	1 695	1 974 346	6,4	17,2
LOS ANGELES INTL	SEATTLE	1 538	1 971 547	-4,5	-20,8
ATLANTA	LOS ANGELES INTL	3 124	1 950 301	-2,1	-12,1
ATLANTA	DALLAS - FORT WORTH	1 173	1 941 203	2,9	6,1
DENVER	SEATTLE	1 636	1 908 936	3,6	2,6
LAS VEGAS	SEATTLE	1 394	1 901 982	-2,4	1,7
DENVER	SALT LAKE CITY	611	1 889 742	11,1	25,1
PHOENIX	SEATTLE	1 781	1 887 893	-1,6	4,4
DALLAS - FORT WORTH	CHICAGO - ORD	1 286	1 886 474	12,7	-15,2
CHICAGO - ORD	SAN FRANCISCO	2 965	1 869 234	6,4	-12,2
<b>Total Domestique</b>			836 963 063	4,0	4,6



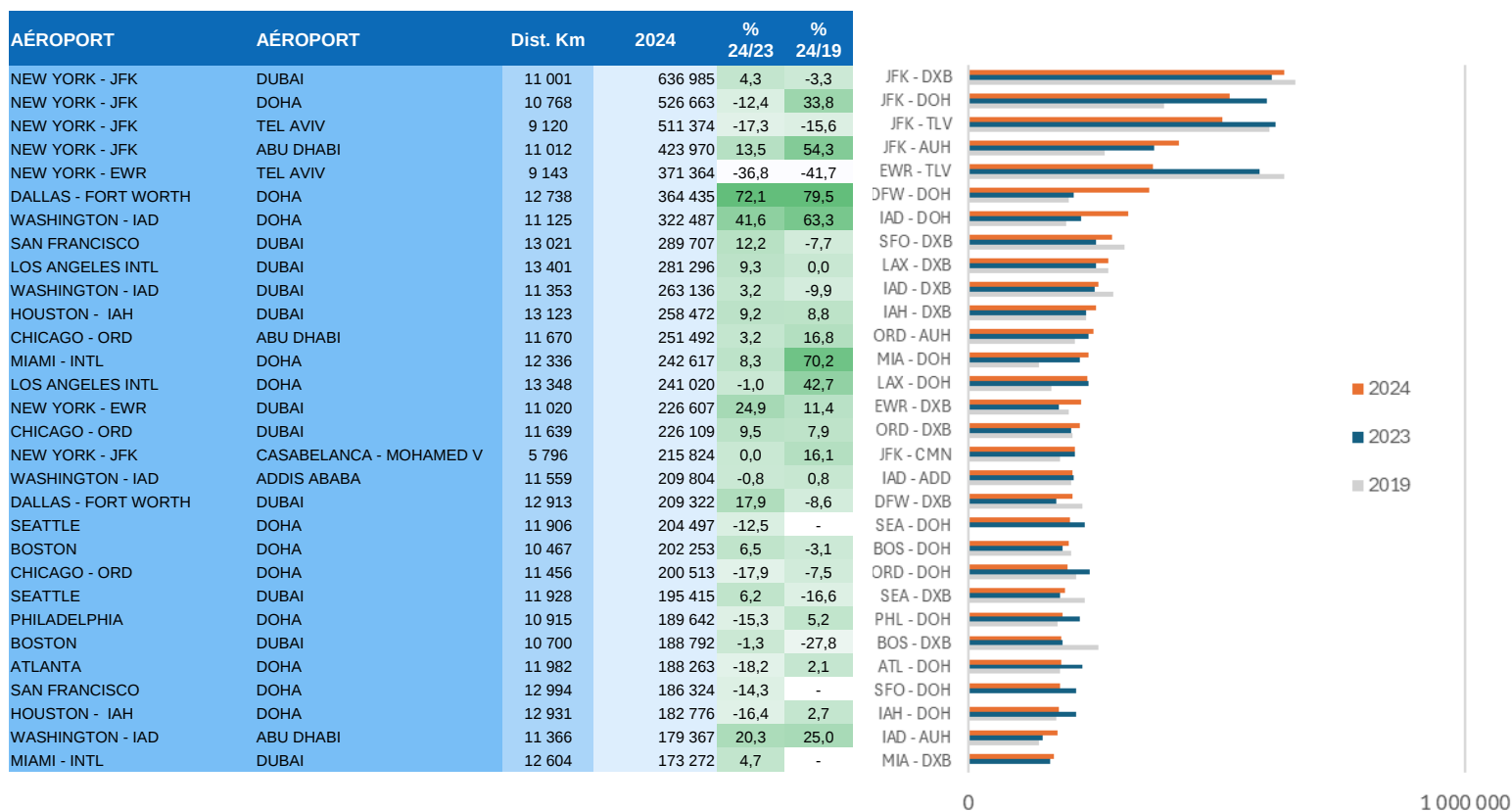
Airport	Airport	Dist. Km	2024	% 24/23	% 24/19
NEW YORK - LGA	TORONTO - YYZ	575	1 045 689	-8,3	-31,9
LOS ANGELES INTL	VANCOUVER	1 741	963 383	2,1	-1,5
CHICAGO - ORD	TORONTO - YYZ	700	910 280	22,4	-9,4
SAN FRANCISCO	VANCOUVER	1 288	816 810	3,0	11,2
FORT LAUDERDALE	TORONTO - YYZ	1 959	804 589	23,1	34,1
ORLANDO, FL	TORONTO - YYZ	1 701	791 940	0,1	-0,3
LOS ANGELES INTL	TORONTO - YYZ	3 494	767 419	15,2	-6,3
SEATTLE	VANCOUVER	203	668 756	6,9	-14,4
FORT LAUDERDALE	MONTREAL - YUL	2 232	644 801	22,9	28,6
SAN FRANCISCO	TORONTO - YYZ	3 628	620 575	11,5	-5,0
<b>Total USA - CANADA</b>			31 109 022	8,7	-2,4

Les liaisons entre les États-Unis et le Canada affichent une dynamique plus contrastée. Si certaines connexions enregistrent de fortes hausses, le trafic global reste légèrement inférieur à son niveau pré-pandémique (-2,4%), traduisant une reprise encore incomplète sur ces segments

Sources : FRACS Air transport data, ACI

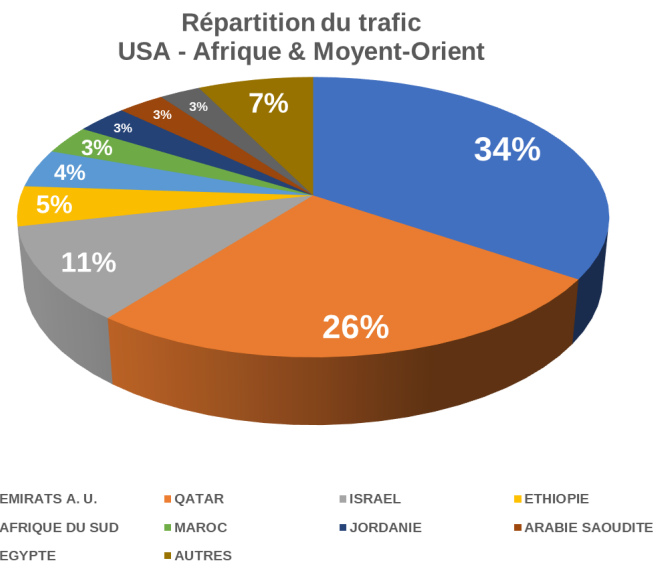
# 9 AFRIQUE & MOYEN-ORIENT

En 2024, le trafic aérien entre les États-Unis et la région Afrique & Moyen-Orient affiche une évolution contrastée, portée par la solidité des hubs du Golfe. Le top 5 est dominé par les liaisons reliant les grandes métropoles américaines à Dubaï et Doha : New York-JFK – Dubaï conserve la première place (+4,3 % sur 2023), devant New York-JFK – Doha, en repli sur l'année passée mais en forte progression par rapport à 2019 (+33,8 %). Dallas/Fort Worth – Doha, New York-JFK – Tel Aviv et New York-JFK – Abu Dhabi complètent le classement, illustrant à la fois la montée en puissance de Doha sur le marché américain et l'impact du contexte géopolitique sur certaines liaisons.



À l'inverse, les liaisons avec Tel-Aviv connaissent un net repli : New York-JFK – Tel Aviv (-17,3 %) et surtout New York-EWR – Tel Aviv (-36,8 %) affichent des baisses marquées, le trafic restant très en-deçà de son niveau pré-pandémique, reflet direct du contexte géopolitique régional.

Dans l'ensemble, le marché USA – Afrique & Moyen-Orient reste porté par les connexions avec les hubs du Golfe, en particulier Doha et Abu Dhabi, tandis que les liaisons vers des destinations plus sensibles au contexte géopolitique ou connaissent des ajustements plus marqués.



Sources : FRACS Air transport data, ACI

# 10 AMÉRIQUE LATINE & CARAÏBES

Les liaisons entre les États-Unis, l'Amérique latine et les Caraïbes restent dominées par les destinations touristiques, très prisées des américains, que sont Porto Rico et Cancun.

En 2024, Orlando – San Juan s'impose largement en tête avec 2,05 millions de passagers, malgré un léger recul par rapport à 2023 (-5,3 %), tandis que le trafic demeure nettement supérieur à son niveau pré-pandémique (+38,8 %). New York-JFK – San Juan et Dallas/Fort Worth – Cancun complètent le podium, confirmant le rôle central des Caraïbes et du Mexique dans les échanges aériens avec les États-Unis.

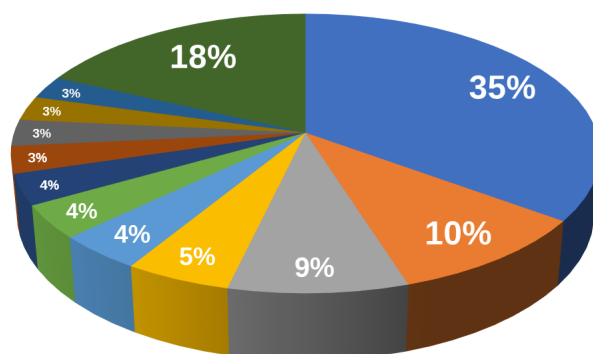
AÉROPORT	AÉROPORT	Dist. Km	2024	% 24/23	% 24/19	
ORLANDO, FL	SAN JUAN	1 916	2 050 875	-5,3	38,8	MCO - SJU
NEW YORK - JFK	SAN JUAN	2 576	1 172 756	12,9	18,9	JFK - SJU
DALLAS - FORT WORTH	CANCUN	1 685	1 138 464	-0,1	38,6	DFW - CUN
LOS ANGELES INTL	GUADALAJARA	2 104	1 119 327	4,1	12,9	LAX - GDL
NEW YORK - JFK	SANTIAGO INTL	2 370	1 051 912	2,7	6,8	JFK - STI
MIAMI - INTL	BOGOTA	2 435	1 000 464	7,4	41,8	MIA - BOG
MIAMI - INTL	SAN JUAN	1 681	975 691	8,9	44,9	MIA - SJU
NEW YORK - JFK	SANTO DOMINGO	2 500	968 819	0,3	2,9	JFK - SDQ
LOS ANGELES INTL	MEXICO CITY	2 498	937 541	5,4	-9,7	LAX - MEX
MIAMI - INTL	LIMA	4 219	891 900	15,3	28,2	MIA - LIM
CHICAGO - ORD	CANCUN	2 320	876 548	0,6	26,7	ORD - CUN
MIAMI - INTL	SAO PAULO	6 573	863 080	10,6	-3,8	MIA - GRU
HOUSTON - IAH	MEXICO CITY	1 232	854 664	-3,9	12,1	IAH - MEX
MIAMI - INTL	HAVANA	375	811 252	17,1	11,6	MIA - HAV
MIAMI - INTL	MEXICO CITY	2 053	803 879	5,2	7,6	MIA - MEX
ATLANTA	CANCUN	1 400	798 234	-9,9	12,7	ATL - CUN
NEW YORK - JFK	MEXICO CITY	3 366	786 058	9,6	-24,1	JFK - MEX
MIAMI - INTL	PANAMA CITY - TOCUMEN	1 861	780 747	24,7	-3,1	MIA - PTY
CHICAGO - ORD	MEXICO CITY	2 720	758 086	9,3	17,3	ORD - MEX
NEW YORK - EWR	SAN JUAN	2 592	735 450	2,0	55,7	EWR - SJU
NEW YORK - JFK	CANCUN	2 466	734 472	2,2	13,7	JFK - CUN
LOS ANGELES INTL	SAN SALVADOR	3 709	727 956	20,7	57,4	LAX - SAL
HOUSTON - IAH	CANCUN	1 334	726 073	-13,2	8,2	IAH - CUN
FORT LAUDERDALE	SAN JUAN	1 684	707 810	3,8	-23,8	FLL - SJU
ATLANTA	SAN JUAN	2 492	705 943	5,3	38,0	ATL - SJU
NEW YORK - JFK	PUNTA CANA	2 507	665 172	11,4	68,7	JFK - PUJ
MIAMI - INTL	BUENOS AIRES - EZE	7 100	644 934	12,1	-19,8	MIA - EZE
BOSTON	SAN JUAN	2 701	635 372	14,2	115,3	BOS - SJU
LOS ANGELES INTL	SAN SOSE CABO	1 478	630 396	-16,6	1,6	LAX - SJD
WASHINGTON - IAD	SAN SALVADOR	3 032	605 425	11,8	78,1	IAD - SAL

0 1 000 000 2 000 000 3 000 000

Les grands hubs américains, en particulier Miami et New York-JFK, concentrent une part importante des flux vers l'Amérique latine, avec des progressions notables sur plusieurs liaisons majeures, notamment vers Bogota, Lima ou Panama City. À l'inverse, certaines routes vers le Mexique ou l'Amérique centrale affichent des évolutions plus contrastées, traduisant des ajustements de capacité après une phase de forte reprise.

Dans l'ensemble, le marché USA – Amérique latine & Caraïbes demeure solidement ancré au-dessus de ses niveaux de 2019, porté par la demande loisirs et la densité des liaisons régionales.

Répartition du trafic USA - Amérique Latine



- MEXIQUE
- COLOMBIE
- COSTA RICA
- PANAMA
- PORTO RICO
- JAMAÏQUE
- ANTILLES NEERLANDAISES
- BAHAMAS
- DOMINICAINE (REP.)
- BRESIL
- EL SALVADOR
- AUTRES

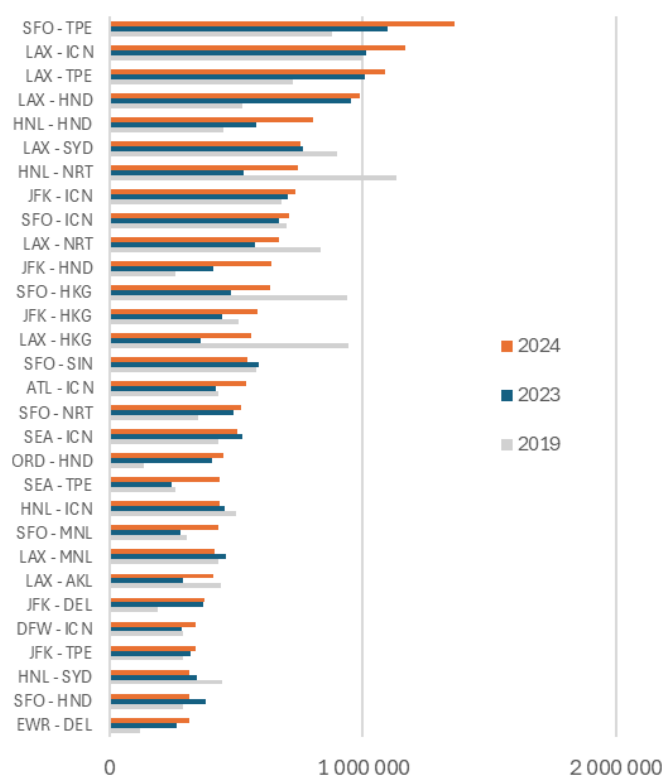
Sources : FRACS Air transport data, ACI



# 11 ASIE-PACIFIQUE

Le marché transpacifique reste l'un des plus dynamiques du trafic long-courrier américain. En 2024, les liaisons entre les États-Unis et l'Asie-Pacifique sont dominées par les axes reliant la côte Ouest aux grands hubs d'Asie du Nord. San Francisco – Taipei s'impose en tête avec 1,36 million de passagers, en forte progression sur un an (+24,3 %) et largement au-dessus de son niveau de 2019 (+54,9 %). Les liaisons Los Angeles – Séoul et Los Angeles – Taipei complètent le podium, confirmant le rôle structurant des hubs californiens dans les échanges avec la région.

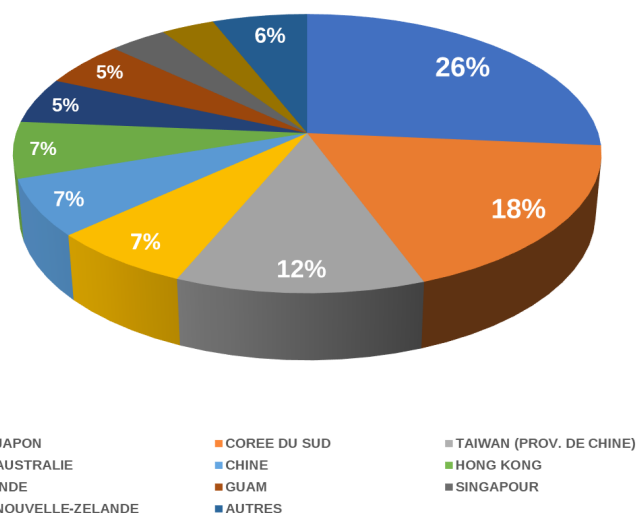
AÉROPORT	AÉROPORT	Dist. Km	2024	% 24/23	% 24/19
SAN FRANCISCO	TAIPEI	10 370	1 361 848	24,3	54,9
LOS ANGELES INTL	SEOUL - ICN	9 598	1 165 052	15,0	16,9
LOS ANGELES INTL	TAIPEI	10 903	1 087 890	7,7	50,0
LOS ANGELES INTL	TOKYO - HND	8 815	989 957	3,8	89,1
HONOLULU	TOKYO - HND	6 191	801 753	38,1	78,0
LOS ANGELES INTL	SYDNEY	12 061	754 874	-1,0	-15,9
HONOLULU	TOKYO - NRT	6 141	744 066	41,0	-34,2
NEW YORK - JFK	SEOUL - ICN	11 072	734 916	4,3	8,6
SAN FRANCISCO	SEOUL - ICN	9 056	709 184	6,1	1,4
LOS ANGELES INTL	TOKYO - NRT	8 760	668 517	17,0	-19,6
NEW YORK - JFK	TOKYO - HND	10 876	638 066	56,0	145,6
SAN FRANCISCO	HONG KONG	11 106	635 209	32,5	-32,4
NEW YORK - JFK	HONG KONG	12 965	582 471	31,0	14,3
LOS ANGELES INTL	HONG KONG	11 644	558 772	55,8	-40,7
SAN FRANCISCO	SINGAPORE - CHANGI	13 582	545 648	-7,4	-5,7
ATLANTA	SEOUL - ICN	11 464	538 208	27,8	25,3
SAN FRANCISCO	TOKYO - NRT	8 232	517 961	6,3	48,3
SEATTLE	SEOUL - ICN	8 347	504 358	-4,0	17,8
CHICAGO - ORD	TOKYO - HND	10 125	448 435	10,7	229,9
SEATTLE	TAIPEI	9 740	433 653	76,6	68,6
HONOLULU	SEOUL - ICN	7 319	432 752	-4,6	-13,2
SAN FRANCISCO	MANILA	11 228	430 779	53,6	41,7
LOS ANGELES INTL	MANILA	11 741	412 830	-9,7	-3,6
LOS ANGELES INTL	AUCKLAND	10 486	408 716	42,2	-7,1
NEW YORK - JFK	DELHI	11 756	375 179	1,6	96,1
DALLAS - FORT WORTH	SEOUL - ICN	10 957	337 507	19,0	16,6
NEW YORK - JFK	TAIPEI	12 540	337 184	6,2	15,7
HONOLULU	SYDNEY	8 171	316 157	-7,6	-29,1
SAN FRANCISCO	TOKYO - HND	8 287	315 086	-16,6	9,4
NEW YORK - EWR	DELHI	11 765	312 619	18,3	157,0



La reprise est particulièrement marquée sur les marchés japonais et taiwanais. Les liaisons vers Tokyo-Haneda, notamment depuis Los Angeles, New York-JFK et Chicago-ORD, affichent des niveaux de trafic très supérieurs à ceux de 2019, traduisant un redéploiement durable des capacités vers l'aéroport japonais. Honolulu – Tokyo se distingue également par une forte croissance (+41% par rapport à 2024).

À l'inverse, certaines routes vers Hong Kong, Sydney ou Singapour restent en retrait par rapport à leur niveau pré-pandémique malgré des hausses marquées en 2024.

Répartition du trafic USA - Asie & Océanie



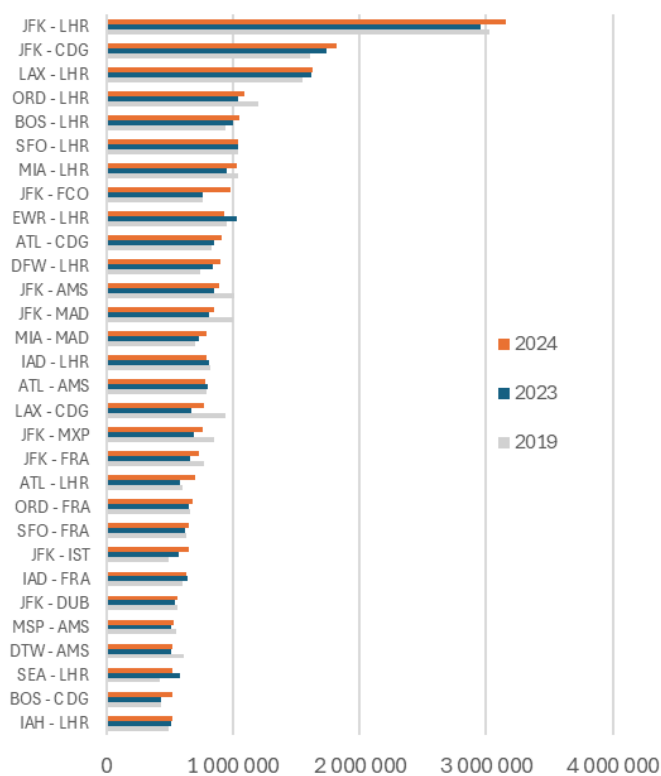
Sources : FRACS Air transport data, ACI



# 12 EUROPE

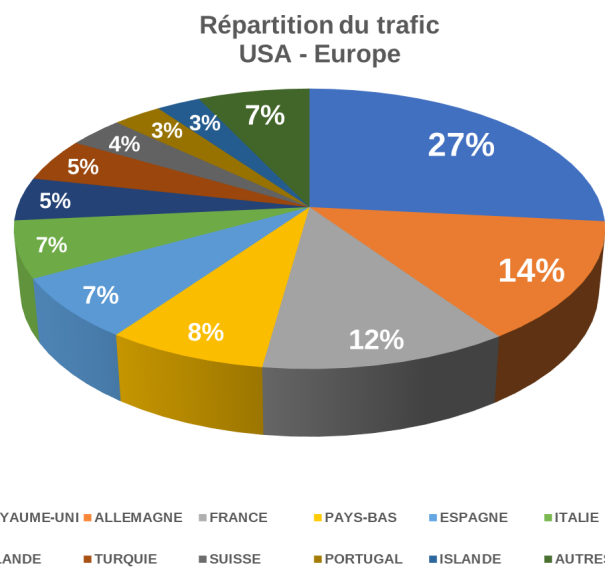
Les flux transatlantiques entre les États-Unis et l'Europe restent fortement concentrés autour des grands hubs d'Europe occidentale. En 2024, New York-JFK – Londres-Heathrow conserve très largement la première place avec 3,16 millions de passagers, en hausse de +6,7 % sur un an et légèrement au-dessus de son niveau de 2019 (+4,5 %). Les liaisons New York-JFK – Paris-CDG et Los Angeles – Londres-Heathrow complètent le podium, confirmant le rôle structurant de Londres et Paris, dans une moindre mesure, dans les échanges transatlantiques.

AÉROPORT	AÉROPORT	Dist. Km	2024	% 24/23	% 24/19
NEW YORK - JFK	LONDON - LHR	5 541	3 157 636	6,7	4,5
NEW YORK - JFK	PARIS - CDG	5 834	1 814 036	4,6	12,7
LOS ANGELES INTL	LONDON - LHR	8 761	1 624 070	0,5	5,2
CHICAGO - ORD	LONDON - LHR	6 344	1 094 355	4,9	-9,0
BOSTON	LONDON - LHR	5 240	1 048 515	5,3	11,9
SAN FRANCISCO	LONDON - LHR	8 618	1 042 220	-0,1	0,0
MIAMI - INTL	LONDON - LHR	7 109	1 033 558	9,3	-0,4
NEW YORK - JFK	ROMA - FCO	6 867	978 609	29,2	28,5
NEW YORK - EWR	LONDON - LHR	5 563	925 277	-9,9	-2,2
ATLANTA	PARIS - CDG	7 055	906 557	6,1	8,8
DALLAS - FORT WORTH	LONDON - LHR	7 623	899 082	6,9	21,8
NEW YORK - JFK	AMSTERDAM	5 849	888 521	4,4	-11,6
NEW YORK - JFK	MADRID - BARAJA	5 763	846 146	4,8	-15,7
MIAMI - INTL	MADRID - BARAJA	7 106	788 779	7,5	12,8
WASHINGTON - IAD	LONDON - LHR	5 902	787 477	-2,7	-4,2
ATLANTA	AMSTERDAM	7 066	778 237	-3,2	-1,6
LOS ANGELES INTL	PARIS - CDG	9 103	773 673	15,2	-17,9
NEW YORK - JFK	MILANO - MXP	6 414	756 892	9,0	-11,5
NEW YORK - JFK	FRANKFURT	6 190	734 562	11,2	-4,3
ATLANTA	LONDON - LHR	6 761	705 278	21,1	18,0
CHICAGO - ORD	FRANKFURT	6 970	683 014	4,9	2,9
SAN FRANCISCO	FRANKFURT	9 149	654 090	4,9	3,0
NEW YORK - JFK	ISTANBUL	8 029	646 560	12,8	31,5
WASHINGTON - IAD	FRANKFURT	6 550	629 691	-1,2	4,3
NEW YORK - JFK	DUBLIN	5 105	560 485	4,4	0,3
MINNEAPOLIS	AMSTERDAM	6 684	533 942	4,6	-2,9
DETROIT - WAYNE COUNTY	AMSTERDAM	6 324	525 872	2,8	-13,5
SEATTLE	LONDON - LHR	7 702	524 476	-9,8	25,5
BOSTON	PARIS - CDG	5 534	522 501	21,7	20,1
HOUSTON - IAH	LONDON - LHR	7 763	520 806	2,6	5,3



Plusieurs axes affichent une dynamique particulièrement soutenue, notamment vers l'Europe du Sud. New York-JFK – Rome (+29,2 %) et Boston – Paris-CDG (+21,7 %) illustrent le dynamisme du trafic loisirs et affinitaire, tandis que Atlanta – Londres-Heathrow (+21,1 %) et Dallas/Fort Worth – Londres-Heathrow (+6,9 %) traduisent le renforcement des liaisons au départ des hubs intérieurs américains.

À l'inverse, certaines routes vers l'Europe du Nord, notamment Amsterdam ou Francfort, restent légèrement en retrait par rapport à leurs niveaux pré-pandémiques.



Sources : FRACS Air transport data, ACI



# 13 COMMANDES ET LIVRAISONS - T3 2025

Pour ce troisième trimestre 2025, les avionneurs continuent à monter en puissance, en terme de production, pour tenter de satisfaire une demande toujours forte.

Airbus conserve son leadership concernant les livraisons avec 507 appareils livrés depuis le début de l'année, légèrement en hausse comparé à 2024, principalement des A320. Boeing affiche une accélération marquée, totalisant 440 livraisons sur la période, soit une progression significative sur l'année passée, portée par la livraison de 737.

Côté commandes, la dynamique s'inverse. Boeing enregistre 821 commandes depuis le début de l'année, éclipsant les statistiques de l'année précédente grâce à la vente de nombreux 737 et 787. Airbus, avec 610 commandes, voit son nombre de commandes légèrement réduit malgré une forte demande pour le 320.

Livraisons	T1 2025	T2 2025	T3 2025	T3/4 2025	T3/4 25/24 Variation	2024
<b>Airbus</b>	136	170	201	507	10	766
<b>Boeing</b>	130	150	160	440	158	339
<b>Embraer</b>	7	19	20	46	-1	57
<b>ATR</b>	n.d.	n.d.	n.d.	-	-	35
<b>Comac</b>	n.d.	n.d.	n.d.	-	-	48

Commandes	T1 2025	T2 2025	T3 2025	T3/4 2025	T3/4 25/24 Variation	2024
<b>Airbus</b>	280	214	116	610	-57	878
<b>Boeing</b>	241	427	153	821	506	569
<b>Embraer</b>	0	120	73	193	75	28
<b>ATR</b>	n.d.	n.d.	n.d.	-	-	56
<b>Comac</b>	n.d.	n.d.	n.d.	-	-	n.d.

Livraisons	Type	T1 2025	T2 2025	T3 2025	T3/4 2025	T3/4 25/24 Variation	2024
<b>Airbus</b>	A222	17	24	21	62	14	84
	A320	106	126	160	392	-1	593
	A330	4	8	8	20	0	32
	A350	9	12	12	33	-3	57
<b>Boeing</b>	B737	105	104	121	330	101	265
	B767	5	9	6	20	5	18
	B777	7	13	9	29	18	14
	B787	13	24	24	61	34	42
<b>Embraer</b>	EMB170	0	0	0	0	0	0
	EMB175	4	9	7	20	5	19
	EMB190	0	1	2	3	-9	14
	EMB195	3	9	11	23	3	38
<b>ATR</b>	ATR-42	n.d.	n.d.	n.d.	n.d.	-	35
	ATR-72	n.d.	n.d.	n.d.	n.d.	-	
<b>Comac</b>	C909	n.d.	n.d.	n.d.	n.d.	-	35
	C919	n.d.	n.d.	n.d.	n.d.	-	13

Commandes	Type	T1 2025	T2 2025	T3 2025	T3/4 2025	T3/4 25/24 Variation	2024
<b>Airbus</b>	A222	0	40	0	40	29	18
	A320	233	58	80	371	-85	636
	A330	10	61	19	90	26	82
	A350	37	55	17	109	-27	142
<b>Boeing</b>	B737	135	208	67	410	176	417
	B767	0	0	0	0	0	23
	B777	53	30	14	97	39	66
	B787	53	189	72	314	291	63
<b>Embraer</b>	EMB170	0	0	0	0	0	0
	EMB175	0	57	-1	56	-34	90
	EMB190	0	15	0	15	-2	17
	EMB195	0	48	74	122	111	11
<b>ATR</b>	ATR-42	n.d.	n.d.	n.d.	-	-	5
	ATR-72	n.d.	n.d.	n.d.	-	-	51
<b>Comac</b>	C909	n.d.	n.d.	n.d.	-	-	n.d.
	C919	n.d.	n.d.	n.d.	-	-	300

Source : FRACS Air transport data



# NOS BASES DE DONNÉES ET SERVICES ASSOCIÉS

Nous vous remercions de nous avoir lus. Le prochain numéro paraîtra en avril 2026 !

N'hésitez pas à **nous contacter** si vous êtes intéressés par le type de données présentées dans ce document.

Vous pouvez également contacter directement les gestionnaires de nos bases de données **Jean-Pierre ASSEMAT** et **Morgan SIMORRE** qui vous aideront à définir la solution la mieux adaptée à vos besoins.

Retrouvez plus d'information et nos précédentes publications sur :

<https://fracs.aero/products-and-services/#atd>

## À propos de nos bases de données :

Nos bases de données du transport aérien sont mises à jour continuellement et contiennent de longs historiques de données sur :

- Le trafic de plus de 2500 aéroports dans le monde, collecté à partir de nombreuses sources depuis 1970.
- Les flux de trafic : nombre de passagers entre 2 villes/pays, pour environ 2500 aéroports depuis 1970.
- Trafic, finances et flottes détaillées de plus de 600 compagnies aériennes du monde entier depuis 1980.

## À propos de l'ENAC :

L'ENAC, École Nationale de l'Aviation Civile, est la plus importante des Grandes Écoles ou universités aéronautiques en Europe.

L'ENAC forme ainsi à la quasi-totalité des métiers des domaines de l'aéronautique et du transport aérien. Elle accompagne ainsi les besoins de formation de l'ensemble des acteurs publics (autorités de l'aviation civile, services de contrôle aérien, etc.) et privés (avionneurs, motoristes, équipementiers, aéroports, compagnies aériennes, etc.) de ces domaines en France, en Europe et dans le monde.

## À propos de France Aviation Civile Services :

France Aviation Civile Services (FRACS) est le bureau de conseil et d'expertise de l'Aviation Civile française. Nous proposons des services de consulting et de formation opérationnelle basés sur le savoir-faire de la DGAC et de l'ENAC.

L'offre de valeur de FRACS repose sur ses consultants qui proposent des solutions adaptées aux enjeux des clients, tout en apportant une solide expertise opérationnelle avec une approche agile et flexible.

Dans les domaines de la réglementation, de la supervision de la sécurité et de la navigation aérienne, FRACS vous accompagne pour répondre aux standards de l'OACI et de l'EASA, améliorer la performance des opérations et atteindre les objectifs stratégiques de renforcement des capacités.

Découvrez les produits et services de FRACS sur : <https://fracs.aero/products-and-services/>

Ou contactez directement nos experts à cette adresse : [contact@fracs.aero](mailto:contact@fracs.aero)

(si vous ne souhaitez plus recevoir cette publication, vous pouvez vous désinscrire de nos listes par simple mail)